



REPUBLIKA HRVATSKA
PRIMORSKO-GORANSKA ŽUPANIJA

GRAD RIJEKA

Gradonačelnik

Rijeka, 25. 11. 2010.

Gradsko vijeće Grada Rijeke
n/r predsjednici Dorotei Pešić-Bukovac

*Na temelju članka 58. Statuta Grada Rijeke ("Službene novine Primorsko-goranske županije" broj 24/09 i 11/10) podnosim Gradskom vijeću Grada Rijeke na razmatranje i usvajanje **Prijedlog odluke o zamjeni nekretnina u vlasništvu Grada Rijeke, Kliničkog bolničkog centra Rijeka i Republike Hrvatske.***

GRADONAČELNIK

mr.sc. Vojko OBERSNEL



O b r a z l o ž e n j e
Prijedloga odluke o zamjeni nekretnina u vlasništvu Grada Rijeke,
Kliničkog bolničkog centra Rijeka i Republike Hrvatske

Grad Rijeka vlasnik je nekretnina u k.o. Trsat Sušak na kojima je Odlukom o donošenju Detaljnog plana uređenja područja Sveučilišnog kampusa i Kliničkog bolničkog centra na Trsatu ("Službene novine Primorsko-goranske županije" broj 29/05) planirana zgradnja Kliničkog bolničkog centra (na građevnoj čestici D3-1), te nekretnina u k.o. Rijeka koje ulaze u postojeću lokaciju KBC RIJEKA - CENTAR.

Klinički bolnički centar Rijeka (u daljnjem tekstu: KBC Rijeka) vlasnik je nekretnina na lokaciji ŠKURINJSKO PLASE u k.o. Plase na kojima je planirana izgradnja višestambenih građevina po modelu poticane stanogradnje i javnih površina (cesta, kolno pješačkih površine i dr.) temeljem Odluke o donošenju Detaljnog plana uređenja stambenog područja Škurinjsko plase ("Službene novine Primorsko-goranske županije" broj 06/05) i nekretnina na lokaciji PODPINJOL u k.o. Rijeka na kojima je temeljem Odluke o donošenju Generalnog plana uređenja grada Rijeke ("Službene novine Primorsko goranske županije" broj 7/07) planirana izgradnja javnog parkirališta odnosno garažne građevine.

Republika Hrvatska vlasnik je nekretnine na lokaciji DRAGA u k.o. Draga na kojoj je temeljem Odluke o donošenju Generalnog plana uređenja grada Rijeke ("Službene novine Primorsko goranske županije" broj 7/07) planirana izgradnja komunalno-servisne zone.

Grad Rijeka, KBC Rijeka i Republika Hrvatska iskazali su zajednički interes za zamjenom spomenutih nekretnina u cilju realizacije planiranih investicija Grada Rijeke i KBC-a Rijeka.

Nakon više održanih zajedničkih sastanaka predstavnika KBC-a Rijeka i Grada Rijeke, analize kompletne dokumentacije, izrađenih procjena vrijednosti svih nekretnina koje su predložene za zamjenu, upućen je zajednički prijedlog za zamjenu Državnom uredu za upravljanje državnom imovinom, koji je prijedlog uputio u daljnju proceduru. Naime, za raspolaganje nekretninama u vlasništvu KBC Rijeka i Republike Hrvatske potrebno je donošenje Odluke Vlade Republike Hrvatske. Dana 13. listopada 2010. Povjerenstvo za imovinu Vlade Republike Hrvatske donijelo je Zaključak KLASA.940-06/05-07/115, URBROJ:50441-10. kojim prihvaća predloženu zamjenu.

Točkom III. Zaključka Povjerenstva Vlade Republike Hrvatske utvrđeno je da će se isti s prijedlogom Odluke o prihvaćanju prijedloga za zamjenu dostaviti Vladi Republike Hrvatske radi uvrštavanja u proceduru odlučivanja, nakon što nadležana tijela Grada Rijeke i KBC-a Rijeka donesu odluke o raspolaganju nekretninama u svom vlasništvu i nakon što Grad Rijeka postane vlasnikom dijela nekretnina koje su predmet zamjene, za koje je izvršen otkup (dvije zemljišne čestice), odnosno za koju je otkup u tijeku (jedna zemljišna čestica).

Slijedom naprijed navedenog Gradonačelnik podnosi Gradskom vijeću Grada Rijeke na razmatranje i usvajanje **Prijedlog odluke o zamjeni nekretnina u vlasništvu Grada Rijeke, Kliničkog bolničkog centra Rijeka i Republike Hrvatske.**

Predložena zamjena obuhvaća slijedeće nekretnine navedene po lokacijama:

A. Grad Rijeka, kao vlasnik, prenosi u vlasništvo KBC Rijeka nekretnine sveukupne površine 8.456 m² sveukupne vrijednosti 11.364.624,02 kn na lokacijama:

1.1. LOKACIJA KBC RIJEKA - SUŠAK, nekretnine u k.o. Trsat - Sušak ukupne površine 7.656 m² i ukupne procijenjene vrijednosti 10.896.624,02 kn označene kao:

1. k.č. br. 2370/4, gradilište Dukićeva ulica, površine 39 m², upisana u z.k.ul. 3694
2. k.č. br. 1550/1 gospodarska zgrada i dvorište, površine 518 m²,
3. k.č. br. 1550/2 neplodno, površine 86 m², obje upisane u zk. ul. 1337,
4. k.č. br. 1552/1 gradilište površine 98 m² i
5. k.č. br. 1552/2 dva skladišta i dvorište, površine 3247 m², obje upisane z.k.ul. 5004,
6. k.č. br. 1554/3 gradilište, površine 84 m² i
7. k.č. br. 1554/7 dvorište, površine, 218 m² obje upisane u zk.ul. 677,
8. k.č. br. 1557/4 pašnjak, površine 159 m², upisanu u zk.ul. 2888,

9. k.č. br. 1549/2 oranica, površine 1196 m² i
10. k.č. br.1549/3 livada, površine 2011 m², obje upisane u zk.ul. 431.

Zemljišne čestice pod rednim brojem 9. i 10 su otkupljene, te je provedba kupoprodajnog ugovora u tijeku, a za zemljišnu česticu pod rednim brojem 8 otkup je u tijeku.

1.2. LOKACIJA KBC RIJEKA – CENTAR, nekretnine u k.o. Rijeka, ukupne površine 800 m² procijenjene vrijednosti 468.000,00 kn, označene kao:

11. k.č. br. 1224/3, dvije zgrade i dvorište, površine 795 m² i
12. k.č. br. 1224/15, dvorište, površine 5 m², obje zk.ul. 5028,

B. KBC Rijeka, kao vlasnik, prenosi Gradu Rijeka u vlasništvo nekretnine sveukupne površine 18.300 m², sveukupne vrijednosti od 8.613.543,25 kn na lokacijama:

2.1. LOKACIJA ŠKURINJSKO PLASE (poticana stanogradnja), nekretnine u k.o. Plase, ukupne površine 13.759 m² i ukupne procijenjene vrijednosti 3.535.570,00 kn, označene kao:

1. k.č. br. 1388/11 pašnjak, površine 1627 m²,
2. k.č. br. 1388/12 pašnjak površine 33 m²,
3. k.č. br. 1388/13 pašnjak, površine 1496 m²,
4. k.č. br. 1388/14 pašnjak, površine 133 m²,
5. k.č. br. 1388/15 pašnjak, površine 130 m²,
6. k.č. br. 1388/16 pašnjak, površine 115 m²,
7. k.č. br. 1388/17 pašnjak, površine 146 m²,
8. k.č. br. 1388/18 pašnjak, površine 662 m²,
9. k.č. br. 1388/19 pašnjak, površine 1559 m²,
10. k.č. br. 1388/20 pašnjak, površine 1716 m²,
11. k.č. br. 1388/26 pašnjak Škurinje, površine 965 m²,
12. k.č. br. 1388/28 pašnjak Škurinje, površine 353 m²,
13. k.č. br. 1388/35 pašnjak, površine 356 m²,
14. k.č. br. 1388/36 pašnjak, površine 209 m²,
15. k.č. br. 1388/37 pašnjak, površine 769 m²,
16. k.č. br. 1388/38 pašnjak, površine 2 m²,
17. k.č. br. 1388/39 pašnjak, površine 62 m²,
18. k.č. br. 1388/40 pašnjak, površine 17 m²,
19. k.č. br. 1388/41 pašnjak, površine 16 m²,
20. k.č. br. 1388/42 pašnjak, površine 69 m²,
21. k.č. br. 1388/43 pašnjak, šuma, površine 353 m²,
22. k.č. br. 1388/70 pašnjak, površine 3 m²,
23. k.č. br. 1388/71 pašnjak, cesta, površine 425 m²,
24. k.č. br. 1388/72 pašnjak, cesta, površine 1672 m²,
25. k.č. br. 1388/73 cesta, površine 423 m²,
26. k.č. br. 1388/74 pašnjak, površine 2 m²,
27. k.č. br. 1388/75 pašnjak, površine 15 m²,
28. k.č. br. 1388/76 pašnjak, površine 75 m²,
29. k.č. br. 1388/77 pašnjak, površine 101 m²,
30. k.č. br. 1388/79 pašnjak, površine 255 m², sve upisane zk.ul. 4164 k.o. Plase,

2.2. LOKACIJA PODPINJOL, nekretnine u k.o. Rijeka, ukupne površine 4541 m², procijenjene vrijednosti 5.077.973,25 kn, označene kao:

31. k.č. br. 1208/1 oranica, površine 4183 m²
32. k.č. br. 1208/2 oranica, površine 292 m²
33. k.č. br. 1208/3 oranica, površine 5 m²
34. k.č. br. 1208/4 oranica, površine 3 m²
35. k.č. br. 1208/8 oranica, površine 58 m², sve upisane u zk.ul. 1467.

C. Republika Hrvatska, kao vlasnik, prenosi Gradu Rijeci vlasništvo nekretninu ukupne površine 34.531 m² ukupne vrijednosti 16.898.656,74 kn

3. LOKACIJA DRAGA, nekretnina u k.o. Podvežica, označena kao :
k.č. br. 1498, dvorište, površine 34531 m² upisana u zk.ul. 1255

Zemljište na ovoj lokaciji, u naravi kompleks bivše vojarnje „Draga“ važna je za Grad Rijeku radi preseljenja kazališnih radionica Hrvatskog narodnog kazališta Ivana pl. Zajca sa postojeće lokacije KBC-a Rijeka SUŠAK.

REALIZACIJA ZAMJENE

Republika Hrvatska prihvaća da se u obračun međusobnih potraživanja za nekretnine koje se međusobno ustupaju uključi i procijenjeni iznos komunalnog doprinosa koji je KBC Rijeka obvezan platiti Gradu Rijeka temeljem akata za gradnju kompleksa na lokaciji KBC RIJEKA SUŠAK planske oznake D3-1.2 (pedijatrija i ginekologija) i planske oznake D3-1.1 (centralna zgrada) te je suglasna da se vrijednost nekretnina Republike Hrvatske i KBC Rijeka prebije s vrijednošću nekretnina Grada Rijeka uvećanom za procijenjeni iznos komunalnog doprinosa uz obvezu Grada Rijeka da razliku vrijednosti uplati u Državni proračun i to kako slijedi:

vrijednost nekretnina u vlasništvu Republike Hrvatske	16.898.656,74 kuna
<u>vrijednost nekretnina u vlasništvu KBC Rijeka</u>	<u>8.613.543,25 kuna</u>
Ukupno:	25.512.199,99 kuna

vrijednost nekretnina u vlasništvu Grada Rijeka	11.364.624,02 kuna
<u>vrijednost komunalnog doprinosa</u>	<u>12.547.720,00 kuna</u>
Ukupno:	23.912.344,22 kuna

Razlika vrijednosti u korist Republike Hrvatske i KBC-a Rijeka iznosi	1.599.855,77 kuna
---	-------------------

Grad Rijeka, Republika Hrvatska i KBC Rijeka sklopit će Sporazum o zamjeni nekretnina. Razliku vrijednosti u iznosu od 1.599.855,77 kn Grad Rijeka će uplatiti u korist Proračuna Republike Hrvatske, u roku od 30 dana od zaključenja Sporazuma o zamjeni nekretnina.

Ova zamjena realizirat će se u Proračunu za 2011. godinu nakon uknjižbe prava vlasništva Grada Rijeke na otkupljenim nekretninama i nekretnini čiji je otkup u tijeku i nakon donošenja Odluke Vlade Republike Hrvatske o predmetnoj zamjeni.

Sredstva potrebna za realizaciju planirat će se u Proračunu za 2011. godinu. Sredstva za dio zemljišta koje će Grad Rijeka steći u vlasništvo u iznosu od 11.364.624,02 kn osigurati će se iz prihoda od prodaje zemljišta koji će se ostvariti realizacijom ove zamjene, a sredstva u iznosu od 12.547.720,00 kn osigurati će se iz sredstava komunalnog doprinosa koji će biti obračunati za lokaciju KBC Rijeka - SUŠAK.

Gradonačelnik je razmatrao obrazloženi prijedlog Odjela gradske uprave za razvoj, urbanizam, ekologiju i gospodarenje zemljištem i donio sljedeći

z a k l j u č a k

1. Utvrđuje se da će Grad Rijeka, Klinički bolnički Centar Rijeka i Republika Hrvatska zamijeniti nekretnine u svom vlasništvu i to kako slijedi:

A/ Grad Rijeka, kao vlasnik, prenosi u vlasništvo KBC Rijeka nekretnine sveukupne površine 8.456 m² sveukupne vrijednosti 11.364.624,02 kn na lokacijama:

1.1. LOKACIJA KBC RIJEKA - SUŠAK, nekretnine u k.o. Trsat - Sušak

ukupne površine 7.656 m² i ukupne procijenjene vrijednosti 10.896.624,02 kn, označene kao:

1. k.č. br. 2370/4, gradilište Dukičeva ulica, površine 39 m², upisana u z.k.ul. 3694
2. k.č. br. 1550/1 gospodarska zgrada i dvorište, površine 518 m²,
3. k.č. br. 1550/2 neplodno, površine 86 m², obje upisane u zk. ul. 1337,
4. k.č. br. 1552/1 gradilište površine 98 m² i
5. k.č. br. 1552/2 dva skladišta i dvorište, površine 3247 m², obje upisane z.k.ul. 5004,
6. k.č. br. 1554/3 gradilište, površine 84 m² i
7. k.č. br. 1554/7 dvorište, površine, 218 m² obje upisane u zk.ul. 677,
8. k.č. br. 1557/4 pašnjak, površine 159 m², upisanu u zk.ul. 2888,
9. k.č. br. 1549/2 oranica, površine 1196 m² i
10. k.č. br. 1549/3 livada, površine 2011 m², obje upisane u zk.ul. 431.

1.2. LOKACIJA KBC RIJEKA – CENTAR, nekretnine u k.o. Rijeka, ukupne površine 800 m² procijenjene vrijednosti 468.000,00 kn, označene kao:

11. k.č. br. 1224/3, dvije zgrade i dvorište, površine 795 m² i
12. k.č. br. 1224/15, dvorište, površine 5 m², obje zk.ul. 5028,

B/ KBC Rijeka, kao vlasnik, prenosi Gradu Rijeka u vlasništvo nekretnine sveukupne površine 18.300 m², sveukupne vrijednosti od 8.613.543,25 kn označene kao:

2.1 LOKACIJA ŠKURINJSKO PLASE (poticana stanogradnja), nekretnine u k.o. Plase, ukupne površine 13.759 m² i ukupne procijenjene vrijednosti 3.535.570,00 kn, označene kao:

1. k.č. br. 1388/11 pašnjak, površine 1627 m²,
2. k.č. br. 1388/12 pašnjak površine 33 m²,
3. k.č. br. 1388/13 pašnjak, površine 1496 m²,
4. k.č. br. 1388/14 pašnjak, površine 133 m²,
5. k.č. br. 1388/15 pašnjak, površine 130 m²,
6. k.č. br. 1388/16 pašnjak, površine 115 m²,
7. k.č. br. 1388/17 pašnjak, površine 146 m²,
8. k.č. br. 1388/18 pašnjak, površine 662 m²,
9. k.č. br. 1388/19 pašnjak, površine 1559 m²,
10. k.č. br. 1388/20 pašnjak, površine 1716 m²,
11. k.č. br. 1388/26 pašnjak Škurinje, površine 965 m²,
12. k.č. br. 1388/28 pašnjak Škurinje, površine 353 m²,
13. k.č. br. 1388/35 pašnjak, površine 356 m²,
14. k.č. br. 1388/36 pašnjak, površine 209 m²,
15. k.č. br. 1388/37 pašnjak, površine 769 m²,
16. k.č. br. 1388/38 pašnjak, površine 2 m²,
17. k.č. br. 1388/39 pašnjak, površine 62 m²,
18. k.č. br. 1388/40 pašnjak, površine 17 m²,
19. k.č. br. 1388/41 pašnjak, površine 16 m²,
20. k.č. br. 1388/42 pašnjak, površine 69 m²,
21. k.č. br. 1388/43 pašnjak, šuma, površine 353 m²,
22. k.č. br. 1388/70 pašnjak, površine 3 m²,
23. k.č. br. 1388/71 pašnjak, cesta, površine 425 m²,
24. k.č. br. 1388/72 pašnjak, cesta, površine 1672 m²,
25. k.č. br. 1388/73 cesta, površine 423 m²,
26. k.č. br. 1388/74 pašnjak, površine 2 m²,
27. k.č. br. 1388/75 pašnjak, površine 15 m²,
28. k.č. br. 1388/76 pašnjak, površine 75 m²,
29. k.č. br. 1388/77 pašnjak, površine 101 m²,
30. k.č. br. 1388/79 pašnjak, površine 255 m², sve upisane zk.ul. 4164 k.o. Plase,

2.2 LOKACIJA PODPINJOL, nekretnine u k.o. Rijeka, ukupne površine 4541, procijenjene vrijednosti 5.077.973,25 kn, označene kao:

31. k.č. br. 1208/1 oranica, površine 4183 m²
32. k.č. br. 1208/2 oranica, površine 292 m²
33. k.č. br. 1208/3 oranica, površine 5 m²
34. k.č. br. 1208/4 oranica, površine 3 m²
35. k.č. br. 1208/8 oranica, površine 58 m², sve upisane u zk.ul. 1467.

C/Republika Hrvatska, kao vlasnik prenosi Gradu Rijeci vlasništvo nekretninu ukupne površine 34.531 m² ukupne vrijednosti 16. 898.656,74 kn na lokaciji:

1. LOKACIJA DRAGA, nekretnina u k.o. Podvežica:

1. k.č. br. 1498 dvorište površine 34531 m² upisana u zk.ul. 1255

2. U obračun međusobnih potraživanja za nekretnine koje se međusobno ustupaju uključuje se i procijenjeni iznos komunalnog doprinosa koji je Klinički bolnički centar Rijeka (u daljnjem tekstu: KBC Rijeka) obavezan platiti Gradu Rijeka temeljem akata za gradnju zgrade planske oznake D3-1.2 (pedijatrija i ginekologija) i zgrade planske oznake D3-1.1 (centralna zgrada) te će se izvršiti prijeboj vrijednosti nekretnina Republike Hrvatske i KBC Rijeka s vrijednošću nekretnina Grada Rijeka uvećanom za procijenjeni iznos komunalnog doprinosa uz obvezu Grada Rijeka da razliku vrijednosti uplati u korist Proračuna Republike Hrvatske kako slijedi:

vrijednost nekretnina u vlasništvu Republike Hrvatske	16.898.656,74 kuna
<u>vrijednost nekretnina u vlasništvu KBC Rijeka</u>	<u>8.613.543,25 kuna</u>
Ukupno:	25.512.199,99 kuna
vrijednost nekretnina u vlasništvu Grada Rijeka	11.364.624,02 kuna
<u>vrijednost komunalnog doprinosa</u>	<u>12.547.720,00 kuna</u>
Ukupno:	23.912.344,22 kuna

Razlika vrijednosti u korist Republike Hrvatske i KBC-a Rijeka iznosi

1.599.855,77 kuna

Razliku u vrijednosti u iznosu od 1.599.855,77 kn Grad Rijeka uplatit će u roku od 30 dana po zaključenju Sporazuma o zamjeni nekretnina.

Sredstva potrebna za realizaciju planirat će se u Proračunu za 2011. godinu. Sredstva za dio zemljišta koje će Grad Rijeka steći u vlasništvo u iznosu od 11.364.624,02 kn osigurat će se iz prihoda od prodaje zemljišta koji će se ostvariti realizacijom ove zamjene, a sredstva u iznosu od 12.547.720,00 kn osigurat će se iz sredstava komunalnog doprinosa koji će biti obračunat za lokaciju KBC Rijeka - SUŠAK.

3. Ova zamjena realizirat će se u 2011. godini nakon uknjižbe prava vlasništva Grada Rijeke na otkupljenim nekretninama i nekretnini čiji je otkup u tijeku i nakon donošenja Odluke Vlade Republike Hrvatske.

4. Utvrđuje se Prijedlog odluke o zamjeni nekretnina u vlasništvu Grada Rijeke, Kliničkog bolničkog centra Rijeka i Republike Hrvatske, u predloženom tekstu.

5. Prijedlog odluke iz točke 4. ovoga zaključka, Gradonačelnik podnosi Gradskom vijeću na razmatranje i usvajanje u tekstu koji čini sastavni dio ovoga zaključka.

Na temelju članka 391. stavka 2. Zakona o vlasništvu i drugim stvarnim pravima ("Narodne novine" broj 91/96, 68/98, 137/99, 22/00, 73/00, 114/01, 79/06, 141/06, 146/08, 38/09 i 153/09), članka 48. stavka 2. Zakona o lokalnoj i područnoj (regionalnoj) samoupravi ("Narodne novine" broj 33/01, 60/01, 129/05, 109/07, 125/08 i 36/09) i članka 46. Statuta Grada Rijeke ("Službene novine Primorsko-goranske županije" broj 24/09 i 11/10), Gradsko vijeće Grada Rijeke na sjednici _____2010. godine, donijelo je

ODLUKU

o zamjeni nekretnina u vlasništvu Grada Rijeke, Kliničkog bolničkog centra Rijeka i Republike Hrvatske

1. Grad Rijeka zamijenit će nekretnine u svom vlasništvu za nekretnine u vlasništvu KBC Rijeka i Republike Hrvatske, sukladno Zaključku Povjerenstva Vlade Republike Hrvatske KLASA: 940-06/05-07/115, URBROJ:50441-10 od 13. listopada 2010. godine, na slijedeći način :

1.1. Grad Rijeka, dat će u vlasništvo Kliničkom bolničkom centru Rijeka nekretnine u svom vlasništvu ukupne površine 8.456 m² i vrijednosti u iznosu od 11.364.624,02 kn na lokacijama:

KLINIČKI BOLNIČKI CENTAR RIJEKA - SUŠAK, radi izgradnje Kliničkog bolničkog centra temeljem Odluke o donošenju Detaljnog plana uređenja područja Sveučilišnog kampusa i Kliničkog bolničkog centra na Trsatu ("Službene novine Primorsko-goranske županije" broj 29/05), nekretnine u k.o. Trsat – Sušak, površine 7.656 m² i procijenjene vrijednosti u iznosu od 10.896.624,02 kn, označene kao :

- k.č. br. 2370/4, gradilište Dukićeva ulica, površine 39 m², upisana u z.k.ul. 3694,
- k.č. br. 1550/1 gospodarska zgrada i dvorište, površine 518 m² i k.č. br. 1550/2 neplodno, površine 86 m², obje upisane u zk. ul. 1337,
- k.č. br. 1552/1 gradilište površine 98 m² i k.č. br. 1552/2 dva skladišta i dvorište, površine 3247 m², obje upisane u z.k.ul. 5004,
- k.č. br. 1554/3 gradilište, površine 84 m² i k.č. br. 1554/7 dvorište, površine, 218 m² obje upisane u zk.ul. 677,
- k.č. br. 1557/4 pašnjak, površine 159 m², upisana u zk.ul. 2888,
- k.č. br. 1549/2 oranica, površine 1196 m² i k.č. br.1549/3 livada, površine 2011 m², obje upisane u zk.ul. 431.

Za zemljišne čestice : k.č.broj 1549/2 i 1549/3 u tijeku je uknjižba prava vlasništva u korist Grada Rijeke temeljem kupoprodajnog ugovora, a u tijeku je otkup zemljišne čestice k.č.broj 1557/4.

KLINIČKI BOLNIČKI CENTAR RIJEKA – CENTAR, radi sređivanja imovinsko-pravnog stanja nekretnina, nekretnine u k.o. Rijeka, površine 800 m² i procijenjene vrijednosti 468.000,00 kn, označene kao:

- k.č. broj 1224/3, dvije zgrade i dvorište, površine 795 m² i k.č. br. 1224/15, dvorište, površine 5 m² obje upisane u zk.ul. 5028.

1.2. Zamjenom nekretnina iz točke 1.1. ove Odluke Grad Rijeka steći će u vlasništvo nekretnine u vlasništvu Kliničkog bolničkog centra Rijeka, ukupne površine 18.300 m² i vrijednosti u iznosu od 8.613.543,25 kn na lokacijama:

ŠKURINJSKO PLASE, radi izgradnje višestambenih građevina po modelu poticane stanogradnje i javnih površina, temeljem Odluke o donošenju Detaljnog plana uređenja stambenog područja Škurinjsko Plase ("Službene novine Primorsko-goranske županije" broj 06/05) nekretnine upisane u z.k.ul. broj 4164 u k.o. Plase, površine 13.759 m² i procijenjene vrijednosti u iznosu od 3.535.570,00 kn, označene kao:

- k.č. br. 1388/11 pašnjak, površine 1627 m²,
- k.č. br. 1388/12 pašnjak površine 33 m²,
- k.č. br. 1388/13 pašnjak, površine 1496 m²,
- k.č. br. 1388/14 pašnjak, površine 133 m²,

- k.č. br. 1388/15 pašnjak, površine 130 m²,
- k.č. br. 1388/16 pašnjak, površine 115 m²,
- k.č. br. 1388/17 pašnjak, površine 146 m²,
- k.č. br. 1388/18 pašnjak, površine 662 m²,
- k.č. br. 1388/19 pašnjak, površine 1559 m²,
- k.č. br. 1388/20 pašnjak, površine 1716 m²,
- k.č. br. 1388/26 pašnjak Škurinje, površine 965 m²,
- k.č. br. 1388/28 pašnjak Škurinje, površine 353 m²,
- k.č. br. 1388/35 pašnjak, površine 356 m²,
- k.č. br. 1388/36 pašnjak, površine 209 m²,
- k.č. br. 1388/37 pašnjak, površine 769 m²,
- k.č. br. 1388/38 pašnjak, površine 2 m²,
- k.č. br. 1388/39 pašnjak, površine 62 m²,
- k.č. br. 1388/40 pašnjak, površine 17 m²,
- k.č. br. 1388/41 pašnjak, površine 16 m²,
- k.č. br. 1388/42 pašnjak, površine 69 m²,
- k.č. br. 1388/43 pašnjak, šuma, površine 353 m²,
- k.č. br. 1388/70 pašnjak, površine 3 m²,
- k.č. br. 1388/71 pašnjak, cesta, površine 425 m²,
- k.č. br. 1388/72 pašnjak, cesta, površine 1672 m²,
- k.č. br. 1388/73 cesta, površine 423 m²,
- k.č. br. 1388/74 pašnjak, površine 2 m²,
- k.č. br. 1388/75 pašnjak, površine 15 m²,
- k.č. br. 1388/76 pašnjak, površine 75 m²,
- k.č. br. 1388/77 pašnjak, površine 101 m²,
- k.č. br. 1388/79 pašnjak, površine 255 m².

PODPINJOL, radi izgradnje javnog parkirališta odnosno garažne građevine, temeljem Odluke o donošenju Generalnog plana uređenja grada Rijeke ("Službene novine Primorsko-goranske županije" broj 7/07) nekretnine u k.o. Rijeka, površine 4541 i procijenjene vrijednosti u iznosu od 5.077.973,25 kn, označene kao :

- k.č. br. 1208/1 oranica, površine 4183 m²
- k.č. br. 1208/2 oranica, površine 292 m²
- k.č. br. 1208/3 oranica, površine 5 m²
- k.č. br. 1208/4 oranica, površine 3 m²
- k.č. br. 1208/8 oranica, površine 58 m², sve upisane u zk.ul. 1467.

1.3. Zamjenom nekretnina iz točke 1.1. ove Odluke Grad Rijeka steći će u vlasništvo nekretninu u vlasništvu Republike Hrvatske na lokaciji DRAGA, označenu kao k.č. br. 1498 dvorište površine 34531 m² upisana u zk.ul. 1255 u k.o. Podvežica, ukupne vrijednosti u iznosu od 16. 898.656,74 kn, radi izgradnje komunalno-servisne zone temeljem Odluke o donošenju Generalnog plana uređenja grada Rijeke ("Službene novine Primorsko-goranske županije" broj 7/07).

2. U izračun vrijednosti nekretnina u vlasništvu Grada Rijeke uključit će se i procijenjeni iznos komunalnog doprinosa u iznosu od 12.547.720,00 kuna za izgradnju Zgrade pedijatrije i ginekologije (na građevnoj čestici oznake D3-1.2.) i Centralne zgrade (na građevnoj čestici oznake D3-1.1.) investitora Klinički bolnički centar Rijeka.

3. Razliku u vrijednosti nekretnina koje su predmet zamjene u iznosu od 1.599.855,77 kuna Grad Rijeka uplatit će u korist Proračuna Republike Hrvatske u roku od 30 dana od dana sklapanja Sporazuma o zamjeni nekretnina.

4. Sporazum o zamjeni nekretnina sklopit će se tijekom 2011. godine nakon uknjižbe prava vlasništva Grada Rijeke na k.č.broj 1549/2, 1549/3 i 1557/4 u k.o. Trsat-Sušak i donošenja Odluke Vlade Republike Hrvatske temeljem Zaključka Povjerenstva Vlade Republike Hrvatske od 13. listopada 2010. godine.

5. Ne temelju ove Odluke Gradonačelnik Grada Rijeke sklopit će u ime Grada Rijeke Sporazum o zamjeni nekretnina s Kliničkim bolničkim centrom Rijeka i Republikom Hrvatskom.
6. Ova Odluka stupa na snagu danom donošenja, a objavit će se u "Službenim novinama Primorsko goranske županije".



VLADA REPUBLIKE HRVATSKE

Povjerenstvo za imovinu
Vlade Republike Hrvatske

Na temelju točke I. i II. Odluke o osnivanju Povjerenstva za imovinu Vlade Republike Hrvatske povjeravanja tom Povjerenstvu poslova upravljanja i raspolaganja imovinom Republike Hrvatske ("Narodne novine" broj 21/2004, 30/2005, 21/2006, 13/2008, 27/2008, 121/2008, 102/2009, 133/2009 i 95/2010) Povjerenstvo je na sjednici održanoj 13. listopada 2010. godine donijelo

ZAKLJUČAK

I.

Vladi Republike Hrvatske predložit će se donošenje odluke kojom Republika Hrvatska kao vlasnica nekretnine označene kao z.k.č. br. 1498 dvorište površine 34531 m² upisana u zk.ul. 1255 k.o. Podvežica, u naravi kompleks bivše vojarne „Draga“ prihvaća prijedlog Grada Rijeka i KBC Rijeka za međusobnu zamjenu nekretnina u vlasništvu Republike Hrvatske, Grada Rijeka i KBC Rijeka na način kako slijedi:

a) Republika Hrvatska, kao vlasnica, prenosi Gradu Rijeka vlasništvo na nekretnini označenoj kao:

- z.k.č. br. 1498 dvorište površine 34531 m² upisana u zk.ul. 1255 k.o. Podvežica, u naravi kompleks bivše vojarne „Draga“, a radi preseljenja kazališnih radionica i depoa kostima i scene Hrvatskog narodnog kazališta Ivana pl. Zajca u objekte bivše vojarne te, za druge namjene sukladno prostorno planskoj dokumentaciji Grada Rijeka.

Nekretninu koju Republika Hrvatska prenosi Gradu Rijeka čini građevinsko zemljište površine 34531 m² s izgrađenim objektima bivše vojarne „Draga“ koji nisu upisani u katastarski operat i zemljišnu knjigu, a njihova ukupna tržišna vrijednost procijenjena je po Ministarstvu financija, Poreznoj upravi, Područnom uredu Rijeka na iznos od 16. 898.656,74 kuna.

b) KBC Rijeka, kao vlasnik, prenosi Gradu Rijeka u vlasništvo sljedeće nekretnine:

1. z.k.č. br. 1388/11 pašnjak površine	1627 m ² ,
2. z.k.č. br. 1388/12 pašnjak površine	33 m ² ,
3. z.k.č. br. 1388/13 pašnjak površine	1496 m ² ,
4. z.k.č. br. 1388/14 pašnjak površine	133 m ² ,
5. z.k.č. br. 1388/15 pašnjak površine	130 m ² ,
6. z.k.č. br. 1388/16 pašnjak površine	115 m ² ,
7. z.k.č. br. 1388/17 pašnjak površine	146 m ² ,
8. z.k.č. br. 1388/18 pašnjak površine	662 m ² ,
9. z.k.č. br. 1388/19 pašnjak površine	1559 m ² ,
10. z.k.č. br. 1388/20 pašnjak površine	1716 m ² ,
11. z.k.č. br. 1388/26 pašnjak Škurinje površine	965 m ² ,
12. z.k.č. br. 1388/28 pašnjak Škurinje površine	353 m ² ,
13. z.k.č. br. 1388/35 pašnjak površine	356 m ² ,
14. z.k.č. br. 1388/36 pašnjak površine	209 m ² ,
15. z.k.č. br. 1388/37 pašnjak površine	769 m ² ,

16. z.k.č. br. 1388/38 pašnjak površine	2 m ² ,
17. z.k.č. br. 1388/39 pašnjak površine	62 m ² ,
18. z.k.č. br. 1388/40 pašnjak površine	17 m ² ,
19. z.k.č. br. 1388/41 pašnjak površine	16 m ² ,
20. z.k.č. br. 1388/42 pašnjak površine	69 m ² ,
21. z.k.č. br. 1388/43 pašnjak šuma površine	353 m ² ,
22. z.k.č. br. 1388/70 pašnjak površine	3 m ² ,
23. z.k.č. br. 1388/71 pašnjak cesta površine	425 m ² ,
24. z.k.č. br. 1388/72 pašnjak cesta površine	1672 m ² ,
25. z.k.č. br. 1388/73 cesta površine	423 m ² ,
26. z.k.č. br. 1388/74 pašnjak površine	2 m ² ,
27. z.k.č. br. 1388/75 pašnjak površine	15 m ² ,
28. z.k.č. br. 1388/76 pašnjak površine	75 m ² ,
29. z.k.č. br. 1388/77 pašnjak površine	101 m ² ,
30. z.k.č. br. 1388/79 pašnjak površine	255 m ² , sve upisane zk.ul. 4164 k.o. Plase,
31. z.k.č. br. 1208/1 oranica površine	4183 m ²
32. z.k.č. br. 1208/2 oranica površine	292 m ²
33. z.k.č. br. 1208/3 oranica površine	5 m ²
34. z.k.č. br. 1208/4 oranica površine	3 m ²
35. z.k.č. br. 1208/8 oranica površine	58 m ² , sve upisane u zk.ul. 1467 k.o. Rijeka,

a za svrhe izgradnje komunalnih i drugih objekata iz nadležnosti grada sukladno važećoj prostorno planskoj dokumentaciji Grada Rijeka.

Ukupna površina nekretnina koje KBC Rijeka ustupa i prenosi u vlasništvo Gradu Rijeka je 18300 m², a njihova tržišna vrijednost procijenjena je po ovlaštenom sudskom vještaku graditeljske struke na iznos od 8.613.543,25 kuna.

c) Grad Rijeka, kao vlasnik, prenosi u vlasništvo KBC Rijeka sljedeće nekretnine:

1. z.k.č. br. 1224/3 dvije zgrade i dvorište površine 795 m² i
2. z.k.č. br. 1224/15 dvorište površine 5 m², obje zk.ul. 5028 k.o. Rijeka,
3. z.k.č. br. 2370/4 gradilište Dukićeva ulica površine 39 m²,
4. z.k.č. br. 1550/1 gospodarska zgrada i dvorište površine 518 m² i
5. z.k.č. br. 1550/2 neplodno od 86 m², obje upisane u zk. ul. 1337 k.o. Trsat – Sušak,
6. z.k.č. br. 1552/1 gradilište površine 98 m² i
7. z.k.č. br. 1552/2 dva skladišta i dvorište površine 3247 m², obje upisane zk.ul. 5004 k.o. Trsat- Sušak,
8. z.k.č. br. 1554/3 gradilište površine 84 m² i
9. z.k.č. br. 1554/7 dvorište površine 218 m² obje upisane u zk.ul. 677 k.o. Trsat- Sušak, a nekretnine označene kao:
10. z.k.č. br. 1557/4 pašnjak površine 159 m² upisanu u zk.ul. 2888 k.o. Trsat-Sušak,
11. z.k.č. br. 1549/2 oranica površine 1196 m² i
12. z.k.č. br. 1549/3 livada površine 2011 m², obje upisane u zk.ul. 431 k.o. Trsat- Sušak, obvezuje se otkupiti od upisanih vlasnika i prenijeti ih u vlasništvo KBC Rijeka, sve radi izgradnje Sveučilišnog kampusa i Kliničkog bolničkog centra na Trsatu, sukladno Detaljnom planu uređenja Sveučilišnog kampusa i Kliničkog bolničkog centra na Trsatu, čiji investitor je KBC Rijeka i Ministarstvo zdravstva i socijalne skrbi,

Ukupna površina nekretnina koje Grad Rijeka ustupa i prenosi vlasništvo KBC Rijeka te se obvezuje otkupiti i prenijeti u vlasništvo KBC Rijeka je 8456 m², a njihova tržišna

vrijednost, procijenjena po ovlaštenom sudskom vještaku graditeljske struke, iznosi 11.364.624,02 kuna.

II.

Republika Hrvatska je suglasna s procjenama tržišne vrijednosti nekretnina iz točke I. Ove Odluke izvršenim po Ministarstvu financija, Poreznoj upravi, Područnom uredu Rijeka za nekretninu u vlasništvu Republike Hrvatske, a po ovlaštenom sudskom vještaku za graditeljstvo za nekretnine u vlasništvu KBC Rijeka i Grada Rijeka.

Republika Hrvatska prihvaća da se u obračun međusobnih potraživanja za nekretnine koje se međusobno ustupaju, uključi i procijenjeni iznos komunalnog doprinosa koji je KBC Rijeka obavezan platiti Gradu Rijeka temeljem akata kojim će Grad Rijeka dozvoliti gradnju zgrade D3-1.2 pedijatrije i ginekologije i zgrade D3-1.1-centralna zgrada te je suglasna da se vrijednost nekretnina Republike Hrvatske i KBC Rijeka prebije s vrijednošću nekretnina Grada Rijeka uvećanom za procijenjeni iznos komunalnog doprinosa, uz obvezu Grada Rijeka razliku vrijednosti uplatiti u korist Državnog proračuna i to kako slijedi:

vrijednost nekretnina u vlasništvu Republike Hrvatske	16.898.656,74 kuna
<u>vrijednost nekretnina u vlasništvu KBC Rijeka</u>	<u>8.613.543,25 kuna</u>
Ukupno:	25.512.199,99 kuna

vrijednost nekretnina u vlasništvu Grada Rijeka	11.364.624,02 kuna
<u>vrijednost komunalnog doprinosa</u>	<u>12.547.720,00 kuna</u>
Ukupno:	23.912.344,22 kuna

Razlika vrijednosti u korist Republike Hrvatske i KBC Rijeka iznosi 1.599.855,77 kuna, s tim da se razlika ima uplatiti u Državni proračun u roku od 30 dana od zaključenja sporazuma o zamjeni nekretnina.

III.

Ovaj Zaključak, s Prijedlogom odluke o prihvaćanju prijedloga za zamjenu nekretnina te kompletnom imovinsko-pravnom dokumentacijom i procjenom tržišne vrijednosti nekretnina dostavit će se Vladi Republike Hrvatske radi uvrštavanja u proceduru odlučivanja nakon što Grad Rijeka postane vlasnik nekretnina označenih kao z.k.č. br. 1557/4 pašnjak površine 159 m² upisanu u zk.ul. 2888 k.o. Trsat-Sušak, z.k.č. br. 1549/2 oranica površine 1196 m² i z.k.č. br. 1549/3 livada površine 2011 m², obje upisane u zk.ul. 431 k.o. Trsat-Sušak, te nakon što nadležna tijela KBC Rijeka i Grada Rijeka donesu odluke o raspolaganju nekretninama u svom vlasništvu na način i u svrhe utvrđene ovim Zaključkom.

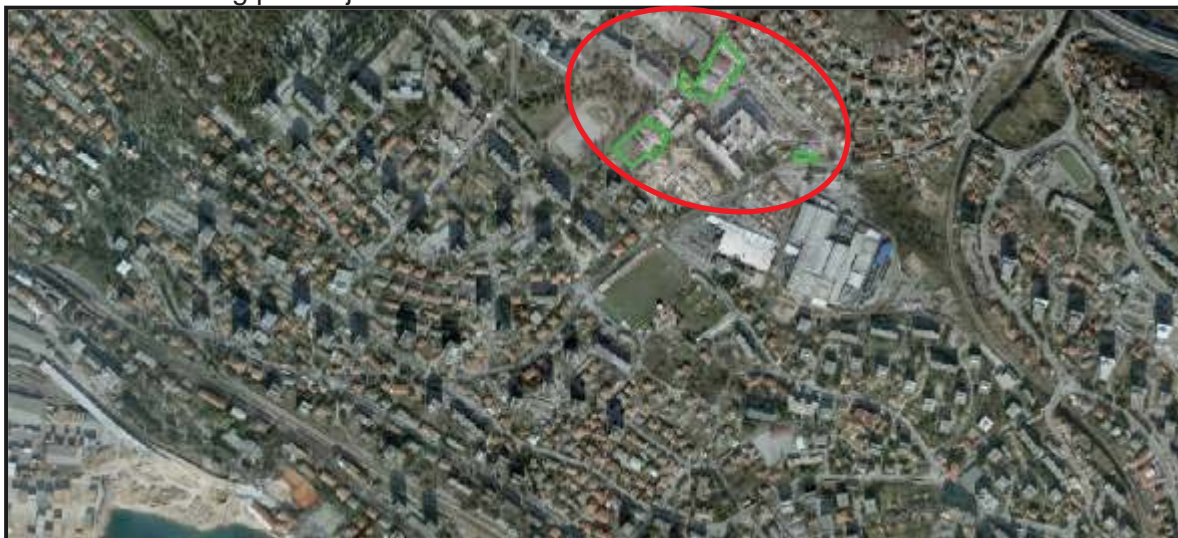
KLASA: 940-06/05-07/115
URBROJ: 50441-10
Zagreb, 13. listopada 2010. godine





A.1.1. LOKACIJA KBC RIJEKA - SUŠAK

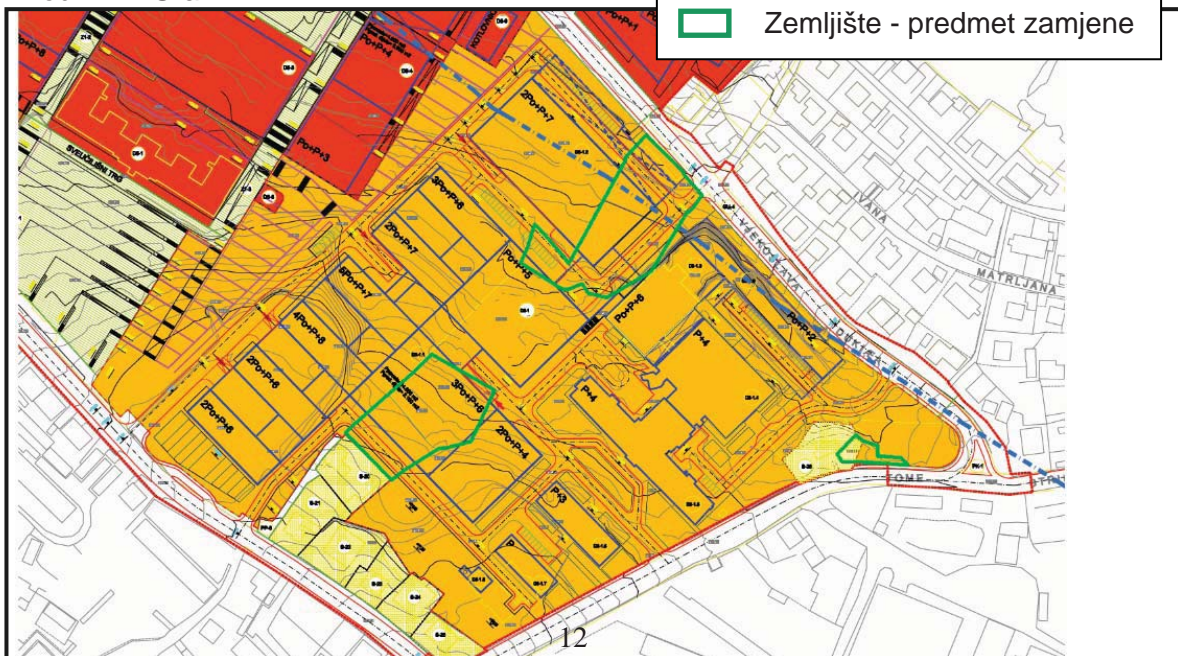
Izvod iz karte šireg područja



Kopija gruntovnog plana



Izvod iz DPU-a

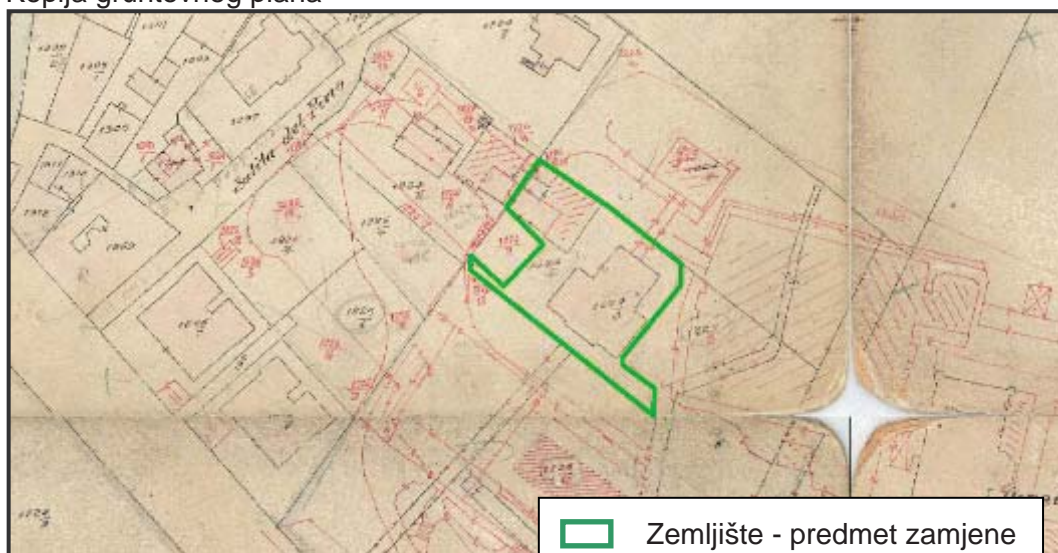


A.1.2. LOKACIJA KBC RIJEKA - CENTAR

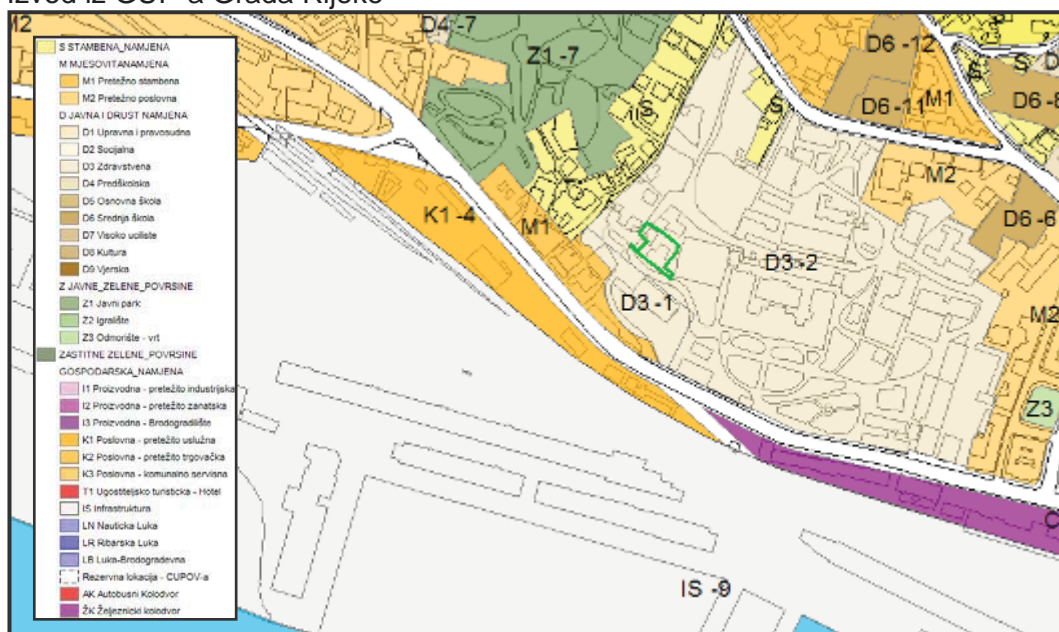
Izvod iz karte šireg područja



Kopija gruntovnog plana



Izvod iz GUP-a Grada Rijeka

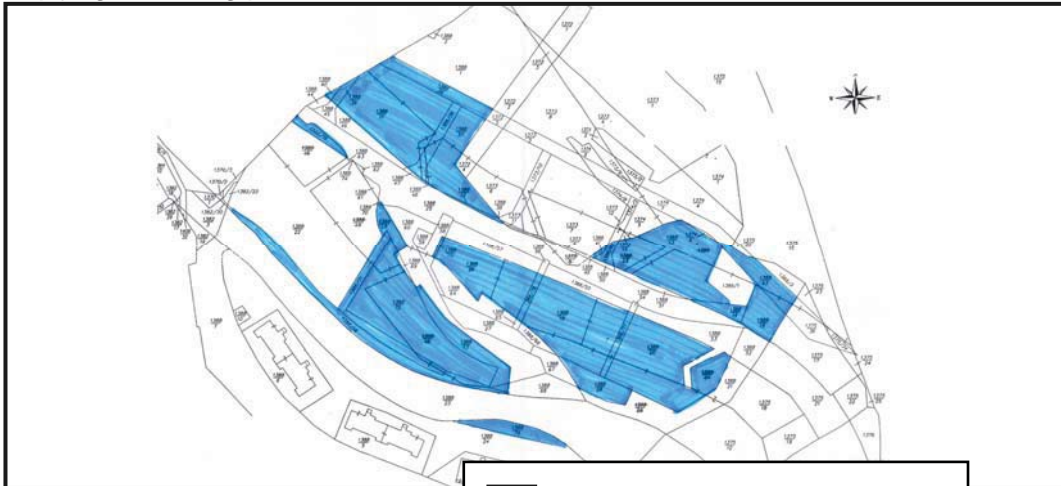



B.2.1. LOKACIJA ŠKURINJSKO PLASE

Izvod iz karte šireg področja



Kopija gruntovnog plana



 Zemljište - predmet zamjene

Izvod iz DPU-a PLASE

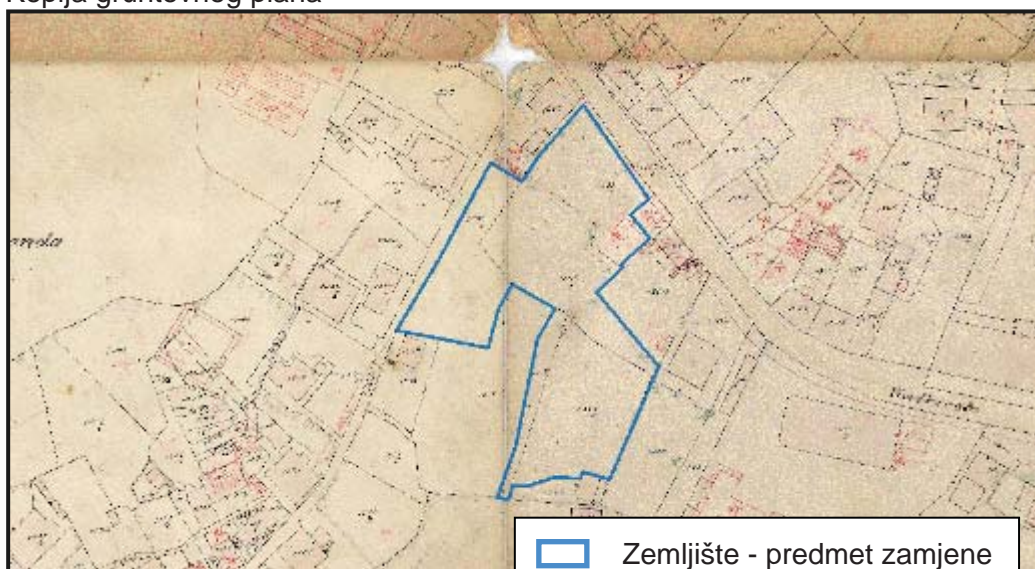


B.2.2. LOKACIJA PODPINJOL

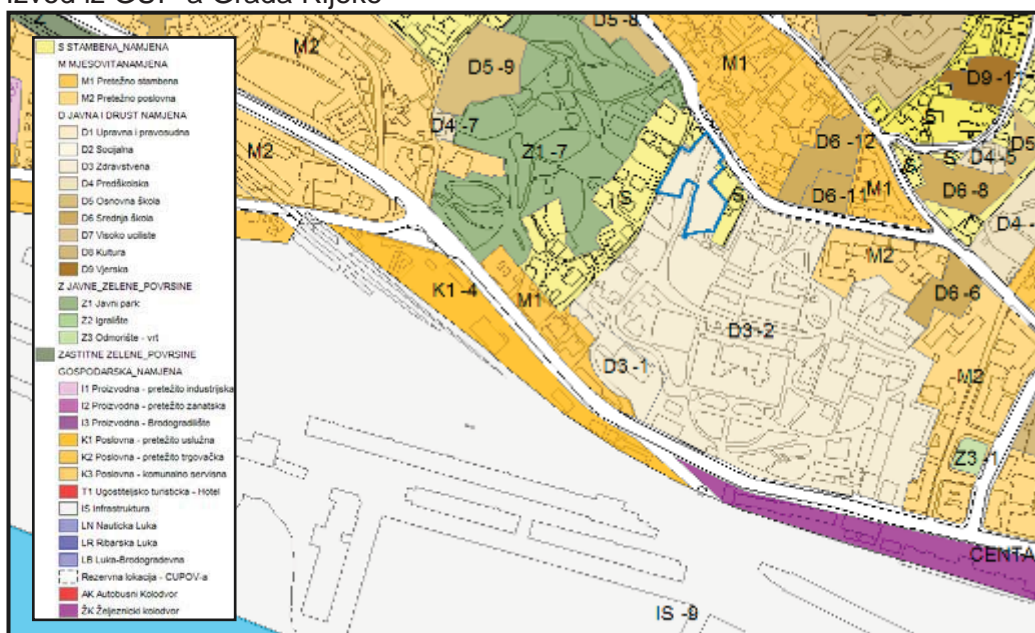
Izvod iz karte šireg područja



Kopija gruntovnog plana



Izvod iz GUP-a Grada Rijeke

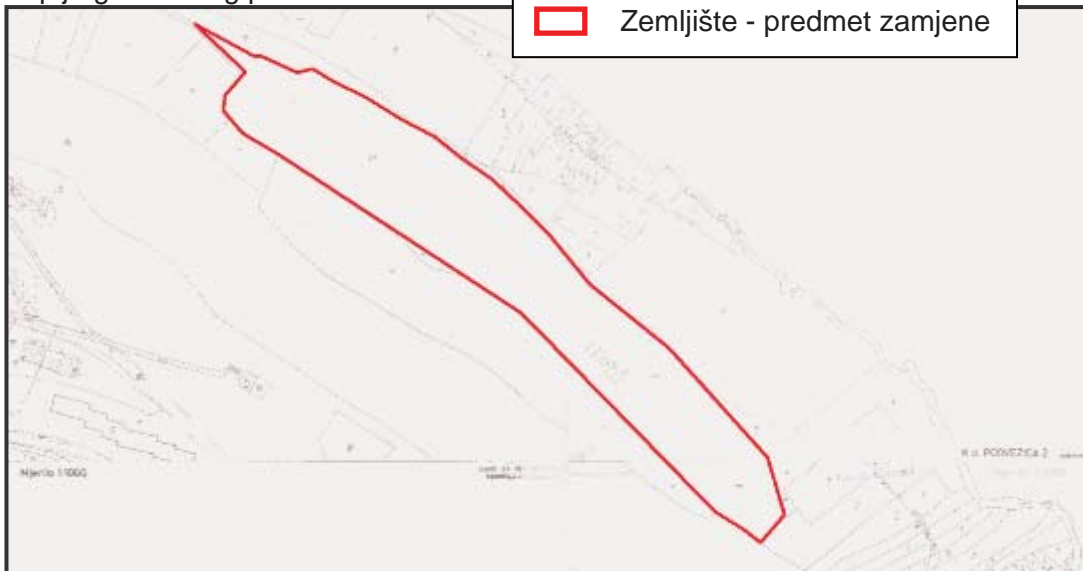


C.3. LOKACIJA DRAGA

Izvod iz karte šireg područja



Kopija gruntovnog plana



Izvod iz GUP-a Grada Rijeke

