

Točka 15.

**Prijedlog rješenja o promjeni namjene javnog dobra
(k.o.Srdoči)**



REPUBLIKA HRVATSKA
PRIMORSKO-GORANSKA ŽUPANIJA

GRAD RIJEKA

Gradonačelnik

Rijeka, 22. 05. 2012.

Gradsko vijeće Grada Rijeke
n/r predsjednici Dorotei Pešić-Bukovac

*Na temelju članka 58. Statuta Grada Rijeke ("Službene novine Primorsko-goranske županije" broj 24/09 i 11/10) podnosim Gradskom vijeću Grada Rijeke na razmatranje i usvajanje **Prijedlog rješenja o promjeni namjene javnog dobra (k.o.Srdoči)**.*

GRADONAČELNIK

mr.sc. Vojko OBERSNEL



O b r a z l o ž e n j e

Prijedloga rješenja o promjeni namjene javnog dobra (k.o.Srdoči)

Nekretnine u k.o.Srdoči, označene kao: k.č. 2105/2 površine 115 m², k.č. 2105/4 površine 135 m², k.č. 2106/6 površine 97 m², k.č. 2106/2 površine 220 m², k.č. 2106/9 površine 18 m², 2106/3 površine 26 m², k.č. 2106/7 površine 198 m², k.č. 2105/10 površine 59 m², k.č. 2105/9 površine 45 m², k.č. 2105/8 površine 24 m², k.č. 2106/11 površine 127 m², k.č. 2106/8 površine 8 m², k.č. 2106/4 površine 283 m², k.č. 2105/5 površine 95 m², k.č. 2106/10 površine 29 m², k.č. 2105/3 površine 23 m², k.č. 2105/11 površine 58 m², k.č. 2105/14 površine 8 m² i k.č. 2105/13 površine 28 m² u zemljišnoj knjizi upisane su u z.k.ul. PI k.o. Srdoči kao javno dobro.

K.č. 2105/2 odgovara dijelovima katastarskih k.č. 1031/6, 1025/6 i 1033/6, k.č. 2105/4 odgovara dijelu katastarske k.č. 1025/12, k.č. 2106/6 odgovara dijelu katastarske k.č. 5091/9, k.č. 2106/2 odgovara dijelu katastarske k.č. 1028/3, k.č. 2106/9 odgovara katastarskoj 5091/12, k.č. 2106/3 odgovara dijelu katastarske k.č. 1015/5, k.č. 2106/7 odgovara dijelovima katastarskih k.č. 1015/5 i 5091/10, k.č. 2105/10 odgovara dijelovima katastarskih 1025/23 i 1033/8, k.č. 2105/9 odgovara dijelu katastarske 1033/1, k.č. 2105/8 odgovara dijelu katastarske k.č. 1033/4, k.č. 2106/11 odgovara dijelu katastarske 5091/5, k.č. 2106/8 odgovara dijelu katastarske 1028/5, 2106/4 odgovara dijelu katastarske k.č. 5091/7, k.č. 2105/5 odgovara dijelovima katastarskih k.č. 1025/11 i k.č. 1030/7, k.č. 2106/10 odgovara dijelu katastarske k.č. 5091/11, k.č. 2105/3 odgovara dijelovima katastarskih k.č. 1031/1 i k.č. 1025/9, k.č. 2105/11 odgovara dijelu katastarske k.č. 1025/24, k.č. 2105/14 odgovara dijelu katastarske k.č. 1025/25, a k.č. 2105/13 odgovara dijelu katastarske k.č. 1025/26, sve u k.o. Zamet.

Na temelju Odluke o donošenju Detaljnog plana uređenja stambenog područja Martinkovac ("Službene novine Primorsko-goranske županije" broj 18/09) izrađeni su i provedeni parcelacijski elaborati, a temeljem kojih predmetno zemljište ulazi u građevne čestice planskih oznaka kako slijedi:

- Dp-5 (višestambena građevina) - k.č. 2105/2 površine 115 m²,
- Dp-7 (višestambena građevina) - k.č. 2105/4 površine 135 m²,
- Dp-8a (višestambena građevina) - k.č. 2106/6 površine 97 m²,
- Dp-9 (višestambena namjena) - k.č. 2106/2 površine 220 m², k.č. 2106/9 površine 18 m²,
- Dp-10 (višestambena građevina) - k.č. 2106/3 površine 26 m², k.č. 2106/7 površine 198 m²
- Bp-36 (stambena građevina) - k.č. 2105/10 površine 59 m²,
- Bp-37 (stambena građevina) - k.č. 2105/9 površine 45 m²,
- OUVI-b (ulica) - k.č. 2105/8 površine 24 m²,
- OUVI-b (ulica) - k.č. 2106/11 površine 127 m²,
- SUII-a (ulica) - k.č. 2106/8 površine 8 m²,
- OU 8-a (ulica) - k.č. 2106/4 površine 283 m²,
- OU 9 (ulica) - k.č. 2105/5 površine 95 m², k.č. 2106/10 površine 29 m²
- OU 11-b (ulica) - k.č. 2105/11 površine 58 m²,
- OU 10-a (ulica) - k.č. 2105/14 površine 8 m²,
- PP 10 (pješačka površina) - k.č. 2105/3 površine 23 m²
- TS 12 (trafostanica) - k.č. 2105/13 površine 28,

Sukladno članku 35. Zakona o vlasništvu i drugim stvarnim pravima ("Narodne novine" broj 91/96, 68/98, 137/99, 22/00, 73/00, 114/01, 79/06, 141/06, 146/08, 38/09 i 153/09) nekretnine koje su u zemljišnim knjigama upisane kao javno dobro, stvari su u vlasništvu Republike Hrvatske.

Stavkom 4. istoga članka određeno je da se svatko ima pravo služiti stvarima u vlasništvu Republike Hrvatske na način koji je radi ostvarenja te namjene odredilo tijelo ili ustanova kojoj su dane na upravljanje, odnosno tijelo nadležno za određivanje namjene koje njima neposredno upravlja.

Stavkom 6. istoga članka određeno je da pravo vlasništva na stvarima u vlasništvu Republike Hrvatske koje nisu namijenjene na opću ni za javnu uporabu izvršava tijelo nadležno za određivanje namjene.

Obzirom da je tijelo nadležno za određivanje namjene nekretnina donijelo Odluku o donošenju Detaljnog plana uređenja stambenog područja Martinkovac ("Službene novine Primorsko-goranske županije" broj 18/09) i time odredilo namjenu predmetnog zemljišta, potrebno je da, radi upisa prava vlasništva Grada Rijeke na narečenim nekretninama Gradsko vijeće Grada Rijeke donese rješenje kojim će se izmijeniti namjena zemljišta označenog kao: k.č. 2105/2 površine 115 m², k.č. 2105/4 površine 135 m², k.č. 2106/6 površine 97 m², k.č. 2106/2 površine 220 m², k.č. 2106/9 površine 18 m², 2106/3 površine 26 m², k.č. 2106/7 površine 198 m², k.č. 2105/10 površine 59 m², k.č. 2105/9 površine 45 m², k.č. 2105/8 površine 24 m², k.č. 2106/11 površine 127 m², k.č. 2106/8 površine 8 m², k.č. 2106/4 površine 283 m², k.č. 2105/5 površine 95 m², k.č. 2106/10 površine 29 m², k.č. 2105/3 površine 23 m², k.č. 2105/11 površine 58 m², k.č. 2105/14 površine 8 m² i k.č. 2105/13 površine 28 m² u zemljišnoj knjizi upisane su u z.k.ul. PI k.o. Srdoči, kao javno dobro.



REPUBLIKA HRVATSKA
PRIMORSKO-GORANSKA ŽUPANIJA

GRAD RIJEKA

Gradsko vijeće

KLASA: 021-05/12-01/

URBROJ: 2170-01-16-00-12-

Rijeka,

Gradsko vijeće Grada Rijeke, u upravnoj stvari promjene namjene javnog dobra u k.o. Srdoči, na temelju članka 35. stavka 4. i 6. Zakona o vlasništvu i drugim stvarnim pravima ("Narodne novine" broj 91/96, 68/98, 137/99, 22/00, 73/00, 114/01, 79/06, 141/06, 146/08, 38/09 i 153/09) i članka 46. Statuta Grada Rijeke ("Službene novine Primorsko-goranske županije" broj 24/09 i 11/10) na sjednici održanoj _____2012. godine, donijelo je slijedeće

RJEŠENJE

1. Utvrđuje se da su nekretnine u k.o. Srdoči, upisane u z.k.ul. PI označene kao: k.č. 2105/2 površine 115 m², k.č. 2105/4 površine 135 m², k.č. 2106/6 površine 97 m², k.č. 2106/2 površine 220 m², k.č. 2106/9 površine 18 m², k.č. 2106/3 površine 26 m², k.č. 2106/7 površine 198 m², k.č. 2105/10 površine 59 m², k.č. 2105/9 površine 45 m², k.č.2105/8 površine 24 m², k.č. 2106/11 površine 127 m², k.č. 2106/8 površine 8 m², k.č. 2106/4 površine 283 m², k.č. 2105/5 površine 95 m², k.č. 2106/10 površine 29 m², k.č. 2105/3 površine 23 m², k.č. 2105/11 površine 58 m², k.č. 2105/14 površine 8 m² i k.č. 2105/13 površine 28 m², izgubile značaj javnog dobra te prema Odluci o donošenju Detaljnog plana uređenja stambenog područja Martinkovac ("Službene novine Primorsko-goranske županije" broj 18/09) ulaze u građevne čestice planskih oznaka: Dp-5, Dp-7, Dp-8a, Dp-9, Dp-10, Bp-36, Bp-37, OUVI-b, SUII-a, OU 8-a, OU-9, OU 11-b, OU10-a, PP-10 i TS 12.

2. Po pravomoćnosti ovog rješenja, Zemljišno-knjižni odjel Općinskog suda u Rijeci u zemljišnim knjigama provest će uknjižbu na način da će na nekretninama iz točke 1. ovog rješenja brisati javno dobro i kao vlasnika upisati Grad Rijeku.

Obrazloženje

Nekretnine označene kao: k.č. 2105/2 površine 115 m², k.č. 2105/4 površine 135 m², k.č. 2106/6 površine 97 m², k.č. 2106/2 površine 220 m², k.č. 2106/9 površine 18 m², k.č. 2106/3 površine 26 m², k.č. 2106/7 površine 198 m², k.č. 2105/10 površine 59 m², k.č. 2105/9 površine 45 m², k.č.2105/8 površine 24 m², k.č. 2106/11 površine 127 m², k.č. 2106/8 površine 8 m², k.č. 2106/4 površine 283 m², k.č. 2105/5 površine 95 m², k.č. 2106/10 površine 29 m², k.č. 2105/3 površine 23 m², k.č. 2105/11 površine 58 m², k.č. 2105/14 površine 8 m² i k.č. 2105/13 površine 28 m², u zemljišnoj knjizi upisane su u z.k.ul. PI k.o. Srdoči kao javno dobro.

K.č. 2105/2 odgovara dijelovima katastarskih k.č. 1031/6, 1025/6 i 1033/6, k.č. 2105/4 odgovara dijelu katastarske k.č. 1025/12, k.č. 2106/6 odgovara dijelu katastarske k.č. 5091/9, k.č. 2106/2 odgovara dijelu katastarske k.č. 1028/3, k.č. 2106/9 odgovara katastarskoj k.č.5091/12, k.č. 2106/3 odgovara dijelu katastarske k.č. 1015/5, k.č. 2106/7 odgovara djelovima katastarskih k.č. 1015/5 i 5091/10, k.č. 2105/10 odgovara djelovima katastarskih k.č. 1025/23 i 1033/8, k.č. 2105/9 odgovara dijelu katastarske k.č. 1033/1, k.č. 2105/8 odgovara dijelu katastarske k.č. 1033/4, k.č. 2106/11 odgovara dijelu katastarske k.č. 5091/5, k.č. 2106/8 odgovara dijelu katastarske k.č. 1028/5, k.č. 2106/4 odgovara dijelu katastarske k.č. 5091/7, k.č. 2105/5 odgovara djelovima katastarskih k.č. 1025/11 i k.č. 1030/7, k.č. 2106/10 odgovara dijelu katastarske k.č. 5091/11, k.č. 2105/3 odgovara djelovima katastarskih k.č. 1031/1 i k.č.1025/9, k.č. 2105/11 odgovara dijelu katastarske k.č. 1025/24, k.č. 2105/14 odgovara dijelu katastarske k.č. 1025/25, a k.č. 2105/13 odgovara dijelu katastarske k.č. 1025/26, sve u k.o. Zamet.

Na temelju Odluke o donošenju Detaljnog plana uređenja stambenog područja Martinkovac ("Službene novine Primorsko-goranske županije" broj 18/09) izrađeni su i provedeni parcelacijski elaborati, a temeljem kojih predmetno zemljište ulazi u građevne čestice planskih oznaka kako slijedi:

- Dp-5 (višestambena građevina) - k.č. 2105/2 površine 115 m²,
- Dp-7 (višestambena građevina) - k.č. 2105/4 površine 135 m²,
- Dp-8a (višestambena građevina) - k.č. 2106/6 površine 97 m²,
- Dp-9 (višestambena namjena) - k.č. 2106/2 površine 220 m², k.č. 2106/9 površine 18 m²,
- Dp-10 (višestambena građevina) - k.č. 2106/3 površine 26 m², k.č. 2106/7 površine 198 m²
- Bp-36 (stambena građevina) - k.č. 2105/10 površine 59 m²,
- Bp-37 (stambena građevina) - k.č. 2105/9 površine 45 m²,
- OUVI-b (ulica) - k.č. 2105/8 površine 24 m²,
- OUVI-b (ulica) - k.č. 2106/11 površine 127 m²,
- SUII-a (ulica) - k.č. 2106/8 površine 8 m²,
- OU 8-a (ulica) - k.č. 2106/4 površine 283 m²,
- OU 9 (ulica) - k.č. 2105/5 površine 95 m², k.č. 2106/10 površine 29 m²
- OU 11-b (ulica) - k.č. 2105/11 površine 58 m²,
- OU 10-a (ulica) - k.č. 2105/14 površine 8 m²,
- PP 10 (pješačka površina) - k.č. 2105/3 površine 23 m²
- TS 12 (trafostanica) - k.č. 2105/13 površine 28,

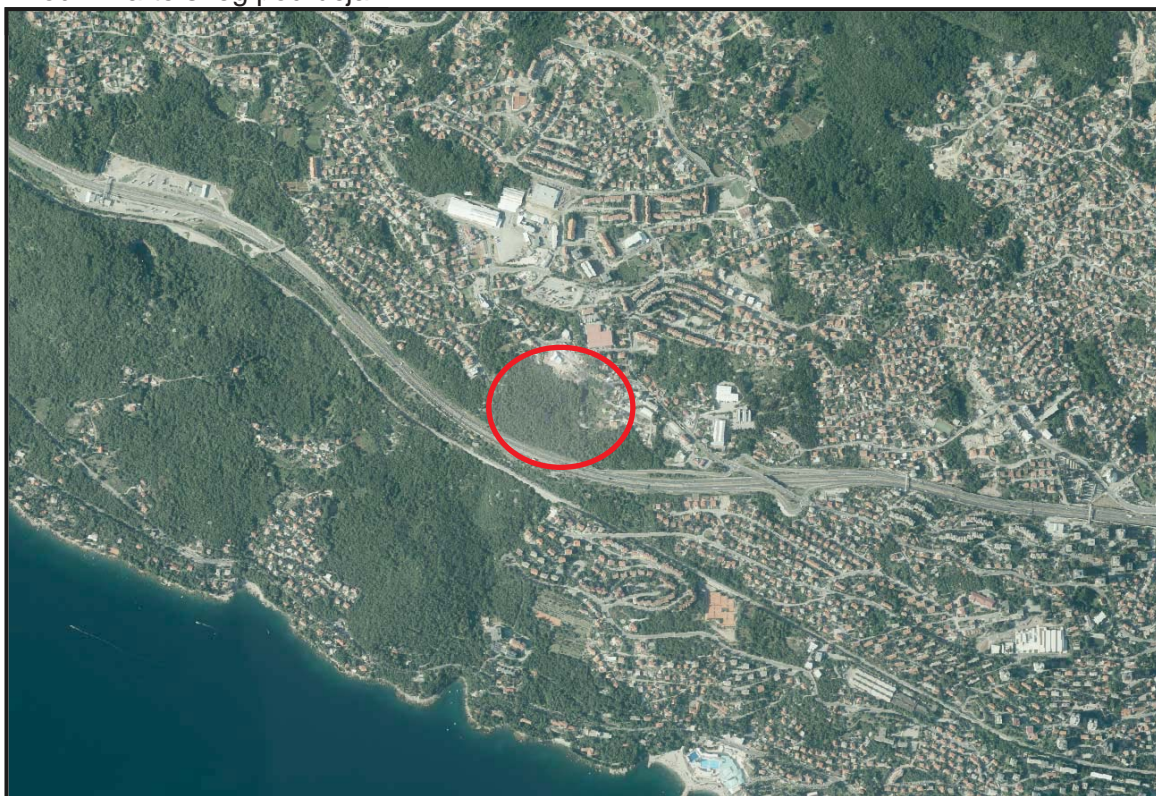
S obzirom da je Gradsko vijeće Grada Rijeke, kao tijelo nadležno za određivanje namjene nekretnina donošenjem Odluke o Detaljnom planu uređenja stambenog područja Martinkovac ("Službene novine Primorsko-goranske županije" broj 18/09) odredilo i namjenu zemljišta označenog kao: k.č. 2105/2 površine 115 m², k.č. 2105/4 površine 135 m², k.č. 2106/6 površine 97 m², k.č. 2106/2 površine 220 m², k.č. 2106/9 površine 18 m², 2106/3 površine 26 m², k.č. 2106/7 površine 198 m², k.č. 2105/10 površine 59 m², k.č. 2105/9 površine 45 m², k.č. 2105/8 površine 24 m², k.č. 2106/11 površine 127 m², k.č. 2106/8 površine 8 m², k.č. 2106/4 površine 283 m², k.č. 2105/5 površine 95 m², k.č. 2106/10 površine 29 m², k.č. 2105/3 površine 23 m², k.č. 2105/11 površine 58 m², k.č. 2105/14 površine 8 m² i k.č. 2105/13 površine 28 m², u zemljišnoj knjizi upisanog u z.k.ul. PI k.o. Srdoči kao javno dobro, potrebno je sukladno odredbi članka 35. stavka 4. i 6. Zakona o vlasništvu i drugim stvarnim pravima ("Narodne novine" broj 91/96, 68/98, 137/99, 22/00, 73/00, 114/01, 79/06, 141/06, 146/08, 38/09 i 153/09) u zemljišnim knjigama promijeniti namjenu tih čestica kao javnog dobra i iste upisati kao vlasništvo Grada Rijeke.

Uputa o pravnom lijeku:

Protiv ovog rješenja ne može se izjaviti žalba, ali se protiv njega može pokrenuti upravni spor tužbom Upravnom sudu u Rijeci, u roku od 30 dana od dostave ovog rješenja.

Tužba se predaje Upravnom sudu ili se šalje poštom. Tužba se može podnijeti i na zapisnik nadležnom sudu ili bilo kojem drugom redovnom sudu. Dan predaje tužbe preporučenošću poštom odnosno dan izjave tužbe na zapisnik, smatra se danom predaje tužbe Upravnom sudu u Rijeci.

Izvod iz karte šireg područja



Kopija gruntovnog plana

