



REPUBLIKA HRVATSKA
PRIMORSKO-GORANSKA ŽUPANIJA
GRAD RIJEKA

**Odjel gradske uprave za razvoj, urbanizam,
ekologiju i gospodarenje zemljištem**

KLASA: 350-07/14-08/182

URBROJ: 2170/01-01-20- 14-1

Rijeka, 05. studeni 2014. godine

MATERIJAL

GRADONAČELNIKU NA DONOŠENJE

**Predmet: Izvješće o provedenom natječaju za privremeni zakup zemljišta u vlasništvu
Grada Rijeke od 02. listopada 2014. godine**

Izradila:

Sanja Udović, dipl.iur.

Komisija:

Jasna Klarić, dipl.iur.

Jasmina Pavličić, dipl. oec.

Iva Smokvina Vranić

Pročelnik:

Srđan Škunca, d.i.a. i g.



IZVJEŠĆE O PROVEDENOM NATJEČAJU ZA PRIVREMENI ZAKUP GRAĐEVINSKOG ZEMLJIŠTA U VLASNIŠTVU GRADA RIJEKE objavljenog 02. listopada 2014. godine

Komisija za provođenje natječaja za raspolaganje zemljištem u vlasništvu Grad Rijeke, imenovana od strane Gradonačelnika Grada Rijeke, provela je u skladu s Odlukom o građevinskom zemljištu ("Službene novine Primorsko-goranske županije" br. 48/09 i 14/13 i "Službene novine Grada Rijeke" br.4/14) i temeljem Odluka Gradonačelnika od 02.09.2014.godine i 30.9.2014.godine natječaj za privremeni zakup neizgrađenog građevinskog zemljišta u vlasništvu Grada Rijeke koji je objavljen 02. listopada 2014. godine u dnevniku "Novi list" te na web stranici Grada Rijeke za ukupno 41 lokaciju.

Natječaj je proveden prikupljanjem pisanih ponuda.

Rok za predaju ponuda bio je 22. listopada 2014. godine do 11.30 sati. Javno otvaranje ponuda Komisija je održala istoga dana u 12.00 sati u zgradi Titov trg 3, Rijeka.

Od ukupno 41 lokacija za koje se daje pregled u ovom Izvješću, ponude su pristigle za 20 lokacija. Za ostale lokacije nisu pristigle ponude. S obzirom da se određene lokacije za koje nije bilo ponuda koriste, određene ne koriste, pregled se daje po kategorijama kako slijedi:

1. ZAPRIMLJENE PONUDE

Izvještajem se daje analiza ponuda po lokacijama te prijedlog za sklapanje ugovora

2. NATJEČAJ SE NEĆE PONOVI

Ova kategorija se odnosi na lokaciju za koju će se unutar Odjela izvršiti dodatna analiza, te eventualno naknadno raspisati natječaj za zakup.

3. NATJEČAJ ĆE SE PONOVI

Ova kategorija se odnosi na slijedeće lokacije:

3.1. Lokacije za koje je utvrđeno da se zemljište koristi bez valjane pravne osnove. Ukoliko korisnici ne podnesu ponude, poduzet će se sve potrebne postupke za vraćanje zemljišta u posjed Gradu.

3.2. Lokacije za koje nije bilo ponuda, te koje je pogodno za korištenje.

PREGLED PRISTIGLIH PONUDA PO KATEGORIJAMA I LOKACIJAMA:

1. ZAPRIMLJENE PONUDE

A. Namjena zemljišta: uređenje i korištenje zemljišta za postavu infrastrukturnih objekata, uređaja i opreme.

Lokacije u II (drugoj) zoni. Mjesečna zakupnina: 100,00 kn/lokaciji za površinu zemljišta do 5 m²;
Lokacije u IV (četvrtoj) zoni. Mjesečna zakupnina: 75,00 kn/lokaciji za površinu zemljišta do 5 m²;

1. lokacija Kantrida (II. zona) u k.o. Zamet, površine 0,24 m²

dio k.č. 1592/1 u z.k.ul. 5763

PONUDE: Za zemljište na lokaciji 1. zaprimljena je jedna ponuda.

Ponuditelj je: VIPnet d.o.o. iz Zagreba, Vrtni put 1, s ponuđenom mjesečnom zakupninom od 100,00 kn/lokaciji, odnosno ukupno: 100,00 kn mjesečno.

PRIJEDLOG: Zaprimljena ponuda je potpuna i valjana. Komisija predlaže da se ponuda za lokaciju 1. prihvati.

2. lokacija Draga (IV. zona) u k.o. Draga, površine 3,20 m²

dio k.č. 1647 u z.k.ul. 1068

PONUDE: Za zemljište na lokaciji 2. zaprimljena je jedna ponuda.

Ponuditelj je: Hrvatski Telekom d.d. iz Zagreba, Roberta Frangeša Mihanovića 9, s ponuđenom mjesečnom zakupninom od 75,00 kn/lokaciji, odnosno ukupno: 75,00 kn mjesečno.

PRIJEDLOG: Zaprimljena ponuda je potpuna i valjana. Komisija predlaže da se ponuda za lokaciju 2. prihvati.

B. Namjena zemljišta: uređenje i korištenje zemljišta kao parkirališnog prostora.

Mjesečna zakupnina: 6,00 kn/m² za površinu od 30-200 m² u II. zoni,
4,00 kn/ m² za površinu od 30-200 m² u III. zonu,
3,00 kn/m² za površinu zemljišta od 200-1000 m² u III. zoni;
2,00 kn/m² za površinu zemljišta preko 1000 m² u III. zoni;
2,50 kn/ m² za površinu od 30-200 m² u IV. zoni,

3. lokacija Grbci (III. zona), u k.o. Srdoči, površine 32 m²:

dio k.č. 120/1 u z.k.ul. 3189 površine 16 m²

dio k.č. 120/150 u z.k.ul. 4659 površine 16 m²

PONUDE: Za zemljište na lokaciji 3. zaprimljena je jedna ponuda.

Ponuditelj je: DRAGO ZELENOVIĆ iz Rijeke, Soldanac 52, za dio k.č.120/1 k.o.Srdoči površine 16 m² s ponuđenom mjesečnom zakupninom od 4,00 kn/m², odnosno ukupno: 64,00 kn mjesečno.
PRIJEDLOG: Zaprmljena ponuda nije valjana, budući da je ponuditelj ponudio jediničnu cijenu nižu od one propisane Cjenikom građevinskog zemljišta ("Službene novine Primorsko-goranske županije" br.18/10) za tu namjenu i površinu zakupa. Stoga Komisija predlaže da se ponuda ponuditelja odbije kao nevaljana, te da se natječaj za tu lokaciju ponovi.

D. Namjena zemljišta: radi uređenja i korištenja zemljišta koje graniči s zemljištem (nekretninom) u vlasništvu druge osobe.

Godišnja zakupnina: za II zonu: 20,00 kn/m²;

Godišnja zakupnina: za III zonu: 15,00 kn/m²;

9. lokacija Hostov Breg (III. zona) u k.o. Zamet površine 345 m²

dio k.č. 513/18 u z.k.ul. 4748

PONUDE: Za zemljište na lokaciji 9. zaprimljena je jedna ponuda.

Ponuditelj je: KVARNER GRADITELJSTVO d.o.o. iz Rijeke, Braće Monjac s ponuđenom godišnjom zakupninom od 15,00 kn/m², odnosno ukupno: 5.175,00 kn godišnje.

PRIJEDLOG: Zaprmljena ponuda nije potpuna, budući da ponuditelj uz svoju ponudu nije priložio vlasnički list za svoju nekretninu. Stoga Komisija predlaže da se ponuda ponuditelja odbije kao nepotpuna, te da se natječaj za tu lokaciju ponovi.

10. lokacija Škurinje (II. zona) u k.o. Plase površine 134 m²

dio k.č. 1430/91 u z.k.ul. 3100

PONUDE: Za zemljište na lokaciji 10. zaprimljena je jedna ponuda.

Ponuditelji su: Stanari Negrijeve ulice br.10, 12 i 14 zastupani po predstavniku suvlasnika zgrade Podnaru Tomi iz Rijeke, Negrijeva 14 s ponuđenom godišnjom zakupninom od 20,00 kn/m², odnosno ukupno: 2.680,00 kn godišnje.

PRIJEDLOG: Zaprmljena ponuda nije potpuna, budući da ponuditelji uz svoju ponudu nisu priložili vlasnički list za svoju nekretninu. Stoga Komisija predlaže da se ponuda ponuditelja odbije kao nepotpuna, dok će se unutar Odjela izvršiti dodatna analiza predmetne lokacije, te eventualno naknadno raspisati natječaj za zakup.

E. Namjena zemljišta: korištenje zemljišta za potrebe postojeće privremene građevine koja se koristi u svrhu stanovanja.

Godišnja zakupnina: 5,00 kn/ m² u III. (trećoj) zoni ;

11. lokacija Pehlin (III zona), u k.o. Plase površine 288 m²:

dio k.č. 855/2 u z.k.ul. 791

PONUDE: Za zemljište na lokaciji 11. zaprimljena je jedna ponuda.

Ponuditelj je: LUKA TADIĆ iz Rijeke, Mihaćeva Draga 23/1 s ponuđenom godišnjom zakupninom od 5,00 kn/m², odnosno ukupno: 1.440,00 kn godišnje.

PRIJEDLOG: Zaprmljena ponuda je potpuna i valjana, te Komisija predlaže da se ista prihvati.

12. Lokacija Soldanac III. zona

12.4.podlokacija Soldanac, u k.o. Srdoči, površine 46 m²:

dio k.č. 120/26 u z.k.ul. 4623

PONUDE: Za zemljište na lokaciji 12.4. zaprimljena je jedna ponuda.

Ponuditelj je: DŽEMAL BOJIĆ iz Rijeke, Soldanac 44 s ponuđenom godišnjom zakupninom od 5,00 kn/m², odnosno ukupno: 230,00 kn godišnje.

PRIJEDLOG: Zaprmljena ponuda je potpuna i valjana, te Komisija predlaže da se ista prihvati.

F. Namjena zemljišta: korištenje zemljišta za poljoprivrednu obradu.

Godišnja zakupnina: 3,00 kn/ m² za površinu do 200 m² ;

2,00 kn/ m² za površinu preko 200 m²

16. lokacija Krnjevo, u k.o. Plase, površine 43 m²:

dio k.č. 120/1 u z.k.ul. 233

PONUDE: Za zemljište na lokaciji 16. zaprimljena je jedna ponuda.

Ponuditelj je: SILVIJA ŠPERO iz Rijeke, Mirka Čurbega 3/2 s ponuđenom godišnjom zakupninom od 3,00 kn/m², odnosno ukupno: 129,00 kn godišnje.

PRIJEDLOG: Zaprmljena ponuda je potpuna i valjana, te Komisija predlaže da se ista prihvati

19. lokacija Mario Gennari, u k.o. Plase, površine 108 m²:

dio k.č. 716/1 u z.k.ul. 2267

PONUDE: Za zemljište na lokaciji 19. zaprimljena je jedna ponuda.

Ponuditelj je: MILAN RUKAVINA iz Rijeke, Braće Mohorić 4A s ponuđenom godišnjom zakupninom od 2,00 kn/m², odnosno ukupno: 216,00 kn godišnje.

PRIJEDLOG: Zaprmljena ponuda nije valjana, budući da je ponuditelj ponudio manju jediničnu cijenu od one propisane Cjenikom građevinskog zemljišta ("Službene novine Primorsko-goranske

županije" br.18/10) za tu namjenu i površinu zakupa. Stoga Komisija predlaže da se ponuda ponuditelja odbije kao nevaljana, te da se natječaj za tu lokaciju ponovi.

21. lokacija Rujevica, u k.o. Plase, površine 341 m²:

dio k.č. 889/1 u z.k.ul. 4970

PONUDE: Za zemljište na lokaciji 21. zaprimljena je jedna ponuda.

Ponuditelj je: SLAVICA MEHINOVIĆ iz Rijeke, Antuna Kosića Rika 9 s ponuđenom godišnjom zakupninom od 2,00 kn/m², odnosno ukupno: 682,00 kn godišnje.

PRIJEDLOG: Zaprimljena ponuda je potpuna i valjana, te Komisija predlaže da se ista prihvati.

22. lokacija Rujevica, u k.o. Plase, površine 257 m²:

dio k.č. 889/1 u z.k.ul. 4970

PONUDE: Za zemljište na lokaciji 22. zaprimljena je jedna ponuda.

Ponuditelj je: OSTOJA ŽIVKOVIĆ iz Rijeke, Vlade Grozdanića 18 s ponuđenom godišnjom zakupninom od 2,00 kn/m², odnosno ukupno: 514,00 kn godišnje.

PRIJEDLOG: Zaprimljena ponuda je potpuna i valjana, te Komisija predlaže da se ista prihvati.

23. lokacija Rujevica, u k.o. Plase, površine 80 m²:

dio k.č. 894/25 u z.k.ul. 1213

PONUDE: Za zemljište na lokaciji 23. zaprimljena je jedna ponuda.

Ponuditelj je: DUŠAN PARENTA iz Rijeke, Hahlić 19 s ponuđenom godišnjom zakupninom od 3,00 kn/m², odnosno ukupno: 240,00 kn godišnje.

PRIJEDLOG: Zaprimljena ponuda je potpuna i valjana, te Komisija predlaže da se ista prihvati.

24. lokacija Rujevica, u k.o. Plase, površine 61 m²:

dio k.č. 894/25 u z.k.ul. 3841

PONUDE: Za zemljište na lokaciji 24. zaprimljena je jedna ponuda.

Ponuditelj je: MARIJA KUČALO iz Rijeke, Antuna Barca 3C s ponuđenom godišnjom zakupninom od 3,00 kn/m², odnosno ukupno: 183,00 kn godišnje.

PRIJEDLOG: Zaprimljena ponuda je potpuna i valjana, te Komisija predlaže da se ista prihvati.

25. lokacija Hahlić u k.o. Plase, površine 182 m²

dio k.č. 1719/1 u z.k.ul. 4187

PONUDE: Za zemljište na lokaciji 25. zaprimljene su dvije ponude.

Ponuditelji su: KRISTIЈAN STELA iz Viškova, Donji Jugi 9 s ponuđenom godišnjom zakupninom od 5,00 kn/m², odnosno ukupno: 910,00 kn godišnje i VLADIMIR JUREKOVIĆ iz Rijeke, Ruđera Boškovića 13 s ponuđenom godišnjom zakupninom od 3,61 kn/m², odnosno ukupno: 657,02 kn godišnje.

PRIJEDLOG: Zaprimljene ponude su potpune i valjane. Komisija predlaže da se prihvati ponuda Kristijana Stele iz Viškova, Donji Jugi 9, budući da je ponuditelj za predmetnu lokaciju ponudio višu jediničnu cijenu zakupnine.

27. lokacija Turnić, u k.o. Plase, površine 226 m²:

dio k.č. 977/38 u z.k.ul. 2928

PONUDE: Za zemljište na lokaciji 27. zaprimljene su dvije ponude.

Ponuditelji su: RADE MACUT iz Rijeke, Šibenska 9 s ponuđenom godišnjom zakupninom od 2,31 kn/m², odnosno ukupno: 522,06 kn godišnje i MITAR STOЈANOVIĆ iz Rijeke, Luki 38 s ponuđenom godišnjom zakupninom od 3,00 kn/m², odnosno ukupno: 678,00 kn godišnje.

PRIJEDLOG: Zaprimljene ponude su potpune i valjane. Komisija predlaže da se prihvati ponuda Mitara Stojanovića iz Rijeke, Luki 38, budući da je ponuditelj za predmetnu lokaciju ponudio višu jediničnu cijenu zakupnine.

31. lokacija Rastočine, u k.o. Kozala, površine 245 m²:

dio k.č. 10/1 u z.k.ul. 1726

PONUDE: Za zemljište na lokaciji 31. zaprimljena je jedna ponuda.

Ponuditelj je: KRISTIЈAN ZGRBLIĆ iz Rijeke, Zagrebačka 19 s ponuđenom godišnjom zakupninom od 2,10 kn/m², odnosno ukupno: 514,50 kn godišnje.

PRIJEDLOG: Zaprimljena ponuda je potpuna i valjana, te Komisija predlaže da se ista prihvati.

34. lokacija Belveder, u k.o. Kozala, površine 337 m²:

dio k.č. 197/1 u z.k.ul. 627

PONUDE: Za zemljište na lokaciji 34. zaprimljena je jedna ponuda.

Ponuditelj je: DUBRAVKA NEMARNIK iz Rijeke, Baštijanova 26 s ponuđenom godišnjom zakupninom od 2,10 kn/m², odnosno ukupno: 707,70 kn godišnje.

PRIJEDLOG: Zaprimljena ponuda je potpuna i valjana, te Komisija predlaže da se ista prihvati.

35. lokacija Kozala, u k.o. Kozala površine 63 m²:

dio k.č. 20/1 , površine 37 m² u z.k.ul. 29

dio k.č. 21/2 površine 26 m² u z.k.ul. 2261

36. lokacija Kozala, u k.o. Kozala površine 93 m²:

dio k.č. 21/2 u z.k.ul. 2261

PONUDE: Za zemljište na predmetnim lokacijama zaprimljene su dvije ponude.

Ponuditelji su: za lokaciju br. 35. i 36., ANKA NIMAC iz Rijeke, Zagrebačka 18 s ponuđenom godišnjom zakupninom od 3,00 kn/m², odnosno ukupno: 468,00 kn, te za lokaciju 36. MIHAJLO VUJIĆ iz Rijeke, Rastočine 1 s ponuđenom godišnjom zakupninom od 3,00 kn/m², odnosno ukupno: 279,00 kn godine.

PRIJEDLOG: Budući da ponuda ponuditelja Mihajla Vujića iz Rijeke, Rastočine 1 za lokaciju br.35. nije valjana jer isti nije potpisao natječajnu dokumentaciju, Komisija predlaže da se za lokacije 35. i 36. prihvati ponuda ponuditelja Anke Nimac iz Rijeke, Zagrebačka 18.

37. lokacija Kozala, u k.o. Kozala površine 45 m²:

dio k.č. 22/7 u z.k.ul. 977

PONUDE: Za zemljište na lokaciji 37. zaprimljena je jedna ponuda.

Ponuditelj je: MARA JURIŠIĆ iz Rijeke, Rastočine 7 s ponuđenom godišnjom zakupninom od 3,00 kn/m², odnosno ukupno: 135,00 kn godišnje.

PRIJEDLOG: Zaprimljena ponuda je potpuna i valjana, te Komisija predlaže da se ista prihvati.

41. lokacija Draga, u k.o. Trsat-Sušak, površine 906 m²:

dio k.č. 838 /1 u z.k.ul. 4441

PONUDE: Za zemljište na lokaciji 41. zaprimljena je jedna ponuda.

Ponuditelj je: MARKO PETROVIĆ iz Rijeke, Snežnička 10 za dio lokacije površine 476 m² s ponuđenom godišnjom zakupninom od 2,00 kn/m², odnosno ukupno: 952,00 kn godišnje.

PRIJEDLOG: Zaprimljena ponuda je potpuna i valjana, te Komisija predlaže da se ista prihvati, dok se za preostali dio lokacije u površini od 430 m² predlaže da se natječaj ponovi.

2. NATJEČAJ SE NEĆE PONOVI

Ova kategorija se odnosi na lokacije za koje će se unutar Odjela izvršiti dodatna analiza, te eventualno naknadno raspisati natječaj za zakup.

15. lokacija Zamet u k.o. Zamet, ukupne površine suvlasničkog dijela Grada Rijeke iznosi 288,5 m²- poljoprivredna obrada

½ dijela k.č.952/1 u z.k.ul.1915 površina suvlasničkog dijela 102 m²

½ dijela k.č.952/2 u z.k.ul.1915 površina suvlasničkog dijela 177,5 m²

½ dijela k.č.952/4 u z.k.ul. 1915 površina suvlasničkog dijela 9 m²

3. NATJEČAJ ĆE SE PONOVI

3.1. Lokacije za koje je utvrđeno da se zemljište koristi bez valjane pravne osnove. Ukoliko korisnici ne podnesu ponude, poduzet će se sve potrebne postupke za vraćanje zemljišta u posjed Gradu.

4. lokacija Baredice (II. zona) u k.o. Plase, površine 34 m²- parkirališni prostor

dio k.č. 362/1 u z.k.ul. 4433

5. lokacija Gornja Drenova (IV zona), u k.o. Drenova , površine 34 m²- parkirališni prostor

dio k.č. 356/11 u z.k.ul. 1025

6. lokacija Rujevica (III. zona) u k.o. Plase površine 1.181 m²- prodajna i sl.namjena

dijela k.č. 1128/8 u z.k.ul 3355

12.1. podlokacija Soldanac, u k.o. Srdoči, površine 48 m²- postojeća privremena građevina koja se koristi u svrhu stanovanja

dio k.č. 120/145 u z.k.ul. 3189

12.2. podlokacija Soldanac, u k.o. Srdoči, površine 65 m²- postojeća privremena građevina koja se koristi u svrhu stanovanja

dio k.č. 120/145 u z.k.ul. 3189 površine 54 m²

dio k.č. 120/1 u z.k.ul. 3189 površine 11 m²

12.3. podlokacija Soldanac, u k.o. Srdoči, površine 61 m²- postojeća privremena građevina koja se koristi u svrhu stanovanja

dio k.č. 120/145 u z.k.ul. 3189 površine 5 m²

dio k.č. 120/1 u z.k.ul. 3189 površine 56 m²

12.5. podlokacija Soldanac, u k.o. Srdoči, površine 40 m²- postojeća privremena građevina koja se koristi u svrhu stanovanja

dio k.č. 120/1 u z.k.ul. 3189

12.6. podlokacija Soldanac, u k.o. Srdoči, površine 111 m²- postojeća privremena građevina koja se koristi u svrhu stanovanja

dio k.č. 120/26 u z.k.ul. 4623

13. lokacija Srdoči u k.o. Srdoči površine 378 m²- poljoprivredna obrada
dio k.č. 1548/1 u z.k.ul. 2136
14. lokacija Zamet, u k.o. Srdoči površine 155 m²- poljoprivredna obrada
dio k.č. 10/1 u z.k.ul. 4700
17. lokacija Mario Gennari, u k.o. Plase površine 740 m²- poljoprivredna obrada
dio k.č. 716/1 u z.k.ul. 2267
18. lokacija Mario Gennari, u k.o. Plase površine 800 m²- poljoprivredna obrada
dio k.č. 716/1 u z.k.ul. 2267
20. lokacija Turnić u k.o. Plase, površine 193 m²- poljoprivredna obrada
dio k.č. 2132/1 u z.k.ul. 2416
26. lokacija Hahlić, u k.o. Plase, površine 181 m²- poljoprivredna obrada
dio k.č. 1719/1 u z.k.ul. 4187
28. lokacija Podmurvice, u k.o. Plase površine 228 m²- poljoprivredna obrada
dio k.č. 1060/1 u z.k.ul. 2029
29. lokacija Podmurvice, u k.o. Plase površine 201 m²- poljoprivredna obrada
dio k.č. 1060/2 u z.k.ul. 2030
30. lokacija Rastočineu k.o. Kozala, površine 77 m²- poljoprivredna obrada
dio k.č. 10/1 u z.k.ul. 1726
32. lokacija Rastočine, u k.o. Kozala, površine 72 m²- poljoprivredna obrada
dio k.č. 2631/3 u z.k.ul. 1764
33. lokacija Rastočine, u k.o. Kozala, površine 62 m²- poljoprivredna obrada
dio k.č. 2631/3 u z.k.ul. 1764 površine 53 m²
dio k.č. 2631/1 u z.k.ul. 5354 površine 9 m²
38. lokacija Orehovica, u k.o. Pašac, površine 140 m²- poljoprivredna obrada
dio k.č. 280/1 u z.k.ul. 774
39. lokacija Orehovica, u k.o. Pašac, površine 992 m²- poljoprivredna obrada
dio k.č. 370 u z.k.ul. 496
40. lokacija Draga, u k.o. Trsat-Sušak, površine 356 m²- poljoprivredna obrada
dio k.č. 838/1 u z.k.ul. 4441

2.2. Lokacije za koje nije bilo ponuda, a zemljište se ne koristi, te koje je pogodno za korištenje.

7. lokacija Pehlin (III. zona) u k.o. Plase površine 71.707 m²

dio k.č. 855/2 površine 64.646 m² i dio k.č. 855/9 površine 2.525 m² sve u z.k.ul. 791

1. podlokacija Pehlin (III. zona) dio k.č. 855/2 u k.o. Plase, površine 5.301 m²
2. podlokacija Pehlin (III. zona) dio k.č. 855/2 u k.o. Plase, površine 4.260 m²
3. podlokacija Pehlin (III. zona) dio k.č. 855/2 u k.o. Plase, površine 50.556 m²
4. podlokacija Pehlin (III. zona) dio k.č. 855/2 u k.o. Plase, površine 9.065 m²
5. podlokacija Pehlin (III. zona) dio k.č. 855/9 u k.o. Plase, površine 2.525 m²

8. lokacija Turnić (II. zona) u k.o. Plase površine 148 m²

dio k.č. 959/2 u z.k.ul. 1194

Slijedom navedenog Komisija za provođenje natječaja za raspolaganje zemljištem u vlasništvu Grada Rijeke predlaže Gradonačelniku Grada Rijeke donošenje slijedeće

O D L U K E

1. Prihvata se Izvješće Komisije za raspolaganje zemljištem u vlasništvu Grada Rijeke o provedenom natječaju za privremeni zakup zemljišta objavljenom 02. listopada 2014. godine.
2. Najpovoljnijim ponuditeljima za sklapanje ugovora o zakupu zemljišta u smislu točke 1. ove Odluke, utvrđuju se:

A. Namjena zemljišta: uređenje i korištenje zemljišta za postavu infrastrukturnih objekata, uređaja i opreme.

- VIPnet d.o.o. iz Zagreba, Vrtni put 1, za zakup dio k.č.1592/1 k.o.Zamet, površine 0,24 m² i s ponuđenom mjesečnom zakupninom od 100,00 kn/lokaciji zemljišta, odnosno ukupno 100,00 kn mjesečno.

- HRVATSKI TELEKOM D.D. iz Zagreba, Roberta Frangeša Mihanovića 9, za zakup dio k.č.1647 k.o.Draga, površine 3,20 m² i s ponuđenom mjesečnom zakupninom od 75,00 kn/lokaciji zemljišta, odnosno ukupno 75,00 kn mjesečno.

E. Namjena zemljišta: korištenje zemljišta za potrebe postojeće privremene građevine koja se koristi u svrhu stanovanja.

- LUKA TADIĆ iz Rijeke, Mihaćeva Draga 23/1, za zakup dio k.č.855/2 k.o.Plase, površine 288 m² i s ponuđenom godišnjom zakupninom od 5,00 kn/m², odnosno ukupno 1.440,00 kn godišnje.

- DŽEMAL BOJIĆ iz Rijeke, Soldanac 44, za zakup dio k.č.120/26 k.o.Srdoči, površine 46 m² i s ponuđenom godišnjom zakupninom od 5,00 kn/m², odnosno ukupno 230,00 kn godišnje.

F. Namjena zemljišta: korištenje zemljišta za poljoprivrednu obradu.

- SILVIJA ŠPERO iz Rijeke, Mirka Čurbega 3/2, za zakup dio k.č.120/1 k.o.Plase, površine 43 m² i s ponuđenom godišnjom zakupninom od 3,00 kn/m², odnosno ukupno 129,00 kn godišnje.

- SLAVICA MEHINOVIĆ iz Rijeke, Antuna Kosića Rika 9, za zakup dio k.č.889/1 k.o.Plase, površine 341 m² i s ponuđenom godišnjom zakupninom od 2,00 kn/m², odnosno ukupno 682,00 kn godišnje.

- OSTOJA ŽIVKOVIĆ iz Rijeke, Vlade Grozdanića 18, za zakup dio k.č.889/1 k.o.Plase, površine 257 m² i s ponuđenom godišnjom zakupninom od 2,00 kn/m², odnosno ukupno 514,00 kn godišnje.

- DUŠAN PARENTA iz Rijeke, Hahlić 19, za zakup dio k.č.894/25 k.o.Plase, površine 80 m² i s ponuđenom godišnjom zakupninom od 3,00 kn/m², odnosno ukupno 240,00 kn godišnje.

- MARIJA KUČALO iz Rijeke, Antuna Barca 3C, za zakup dio k.č.894/25 k.o.Plase, površine 61 m² i s ponuđenom godišnjom zakupninom od 3,00 kn/m², odnosno ukupno 183,00 kn godišnje.

- KRISTIJAN STELA iz Viškova, Donji Jugi 9, za zakup dio k.č.1719/1 k.o.Plase, površine 182 m² i s ponuđenom godišnjom zakupninom od 5,00 kn/m², odnosno ukupno 910,00 kn godišnje.

- MITAR STOJANOVIĆ iz Rijeke, Luki 38, za zakup dio k.č.977/38 k.o.Plase, površine 226 m² i s ponuđenom godišnjom zakupninom od 3,00 kn/m², odnosno ukupno 678,00 kn godišnje.

- KRISTIJAN ZGRABLIĆ iz Rijeke, Zagrebačka 19, za zakup dio k.č.10/1 k.o.Kozala, površine 245 m² i s ponuđenom godišnjom zakupninom od 2,10 kn/m², odnosno ukupno 514,50 kn godišnje.

- DUBRAVKA NEMARNIK iz Rijeke, Baštijanova 26, za zakup dio k.č.197/1 k.o.Kozala, površine 337 m² i s ponuđenom godišnjom zakupninom od 2,10 kn/m², odnosno ukupno 707,70 kn godišnje.

- ANKA NIMAC iz Rijeke, Zagrebačka 18, za zakup dio k.č.20/1 od 37 m² i dio k.č.21/2 od 119 m², obje u k.o.Kozala, ukupne površine 156 m² i s ponuđenom godišnjom zakupninom od 3,00 kn/m², odnosno ukupno 468,00 kn godišnje.

- MARA JURISIĆ iz Rijeke, Rastočine 7, za zakup dio k.č.22/7 k.o.Kozala, površine 45 m² i s ponuđenom godišnjom zakupninom od 3,00 kn/m², odnosno ukupno 135,00 kn godišnje.

- MARKO PETROVIĆ iz Rijeke, Snežnička 10, za zakup dio k.č.838/1 k.o.Trsat-Sušak, površine 476 m² i s ponuđenom godišnjom zakupninom od 2,00 kn/m², odnosno ukupno 952,00 kn godišnje.

3. Grad Rijeka zadržava pravo neprihvatanja najpovoljnije ponude ukoliko se utvrdi da ponuditelj ima nepodmirenih obveza prema Gradu Rijeci te ukoliko ne ispunjava ili neuredno ispunjava obveze preuzete sklopljenim važećim ugovorima.

4. Raspisuje se ponovni javni natječaj za zakup gradskog zemljišta, na rok od 10 godina po uvjetima utvrđenima u provedenom natječaju, označenog kao:

lokacija Grbci (III. zona), u k.o. Srdoči, površine 32 m²- parkirališni prostor

dio k.č. 120/1 u z.k.ul. 3189 površine 16 m²

dio k.č. 120/150 u z.k.ul. 4659 površine 16 m²

lokacija Baredice (II. zona) u k.o. Plase, površine 34 m²- parkirališni prostor

dio k.č. 362/1 u z.k.ul. 4433

lokacija Gornja Drenova (IV zona), u k.o. Drenova, površine 34 m²- parkirališni prostor

dio k.č. 356/11 u z.k.ul. 1025

lokacija Rujevica (III. zona) u k.o. Plase površine 1.181 m²- prodajna i sl.namjena

cijela k.č. 1128/8 u z.k.ul 3355

lokacija Pehlin (III. zona) u k.o. Plase površine 71.707 m²- prodajna i sl.namjena

dio k.č. 855/2 površine 64.646 m² i dio k.č. 855/9 površine 2.525 m² sve u z.k.ul. 791

1. podlokacija Pehlin (III. zona) dio k.č. 855/2 u k.o. Plase, površine 5.301 m²

2. podlokacija Pehlin (III. zona) dio k.č. 855/2 u k.o. Plase, površine 4.260 m²

3. podlokacija Pehlin (III. zona) dio k.č. 855/2 u k.o. Plase, površine 50.556 m²

4. podlokacija Pehlin (III. zona) dio k.č. 855/2 u k.o. Plase, površine 9.065 m²

5. podlokacija Pehlin (III. zona) dio k.č. 855/9 u k.o. Plase, površine 2.525 m²

lokacija Turnić (II. zona) u k.o. Plase površine 148 m²- prodajna i sl.namjena

dio k.č. 959/2 u z.k.ul. 1194

lokacija Hostov Breg (III. zona) u k.o. Zamet površine 345 m²- susjedno zemljište

dio k.č. 513/18 u z.k.ul. 4748

lokacija Soldanac, 1. podlokacija u k.o. Srdoči, površine 48 m²- postojeća privremena građevina koja se koristi u svrhu stanovanja
dio k.č. 120/145 u z.k.ul. 3189

lokacija Soldanac, 2. podlokacija u k.o.Srdoči, površine 65 m²- postojeća privremena građevina koja se koristi u svrhu stanovanja
dio k.č. 120/145 u z.k.ul. 3189 površine 54 m²
dio k.č. 120/1 u z.k.ul. 3189 površine 11 m²

lokacija Soldanac, 3. podlokacija u k.o.Srdoči, površine 61 m²- postojeća privremena građevina koja se koristi u svrhu stanovanja
dio k.č. 120/145 u z.k.ul. 3189 površine 5 m²
dio k.č. 120/1 u z.k.ul. 3189 površine 56 m²

lokacija Soldanac, 5. podlokacija u k.o.Srdoči, površine 40 m²- postojeća privremena građevina koja se koristi u svrhu stanovanja
dio k.č. 120/1 u z.k.ul. 3189

lokacija Soldanac, 6. podlokacija u k.o.Srdoči, površine 111 m²- postojeća privremena građevina koja se koristi u svrhu stanovanja
dio k.č. 120/26 u z.k.ul. 4623

lokacija Srdoči u k.o. Srdoči površine 378 m²- poljoprivredna obrada
dio k.č. 1548/1 u z.k.ul. 2136

lokacija Zamet, u k.o. Srdoči površine 155 m²- poljoprivredna obrada
dio k.č. 10/1 u z.k.ul. 4700

lokacija Mario Gennari, u k.o. Plase površine 740 m²- poljoprivredna obrada
dio k.č. 716/1 u z.k.ul. 2267

lokacija Mario Gennari, u k.o. Plase površine 800 m²- poljoprivredna obrada
dio k.č. 716/1 u z.k.ul. 2267

lokacija Mario Gennari, u k.o. Plase, površine 108 m²- poljoprivredna obrada:
dio k.č. 716/1 u z.k.ul. 2267

lokacija Turnić u k.o. Plase, površine 193 m²- poljoprivredna obrada
dio k.č. 2132/1 u z.k.ul. 2416

lokacija Hahlić, u k.o. Plase, površine 181 m²- poljoprivredna obrada
dio k.č. 1719/1 u z.k.ul. 4187

lokacija Podmurvice, u k.o. Plase površine 228 m²- poljoprivredna obrada
dio k.č. 1060/1 u z.k.ul. 2029

lokacija Podmurvice, u k.o. Plase površine 201 m²- poljoprivredna obrada
dio k.č. 1060/2 u z.k.ul. 2030

lokacija Rastočine u k.o. Kozala, površine 77 m²- poljoprivredna obrada
dio k.č. 10/1 u z.k.ul. 1726

lokacija Rastočine, u k.o. Kozala, površine 72 m²- poljoprivredna obrada
dio k.č. 2631/3 u z.k.ul. 1764

lokacija Rastočine, u k.o. Kozala, površine 62 m²- poljoprivredna obrada
dio k.č. 2631/3 u z.k.ul. 1764 površine 53 m²
dio k.č. 2631/1 u z.k.ul. 5354 površine 9 m²

lokacija Orehovica, u k.o. Pašac, površine 140 m²- poljoprivredna obrada
dio k.č. 280/1 u z.k.ul. 774

lokacija Orehovica, u k.o. Pašac, površine 992 m²- poljoprivredna obrada
dio k.č. 370 u z.k.ul. 496

lokacija Draga, u k.o. Trsat-Sušak, površine 356 m²- poljoprivredna obrada
dio k.č. 838/1 u z.k.ul. 4441

lokacija Draga, u k.o. Trsat-Sušak, površine 430 m²- poljoprivredna obrada
dio k.č. 838/1 u z.k.ul. 4441

5. Zadužuje se Odjel gradske uprave za razvoj, urbanizam, ekologiju i gospodarenje zemljištem za sklapanje ugovora o zakupu zemljišta s ponuditeljima iz točke 2. ove Odluke, te Komisija za provođenje natječaja za raspolaganje zemljištem u vlasništvu Grada Rijeke za provođenje točke 4. ove Odluke.

Grafički prikaz lokacija iz natječaja

1. Lokacija Kantrida



2. Lokacija Draga



3. Lokacija Grbci



4. Lokacija Baredice



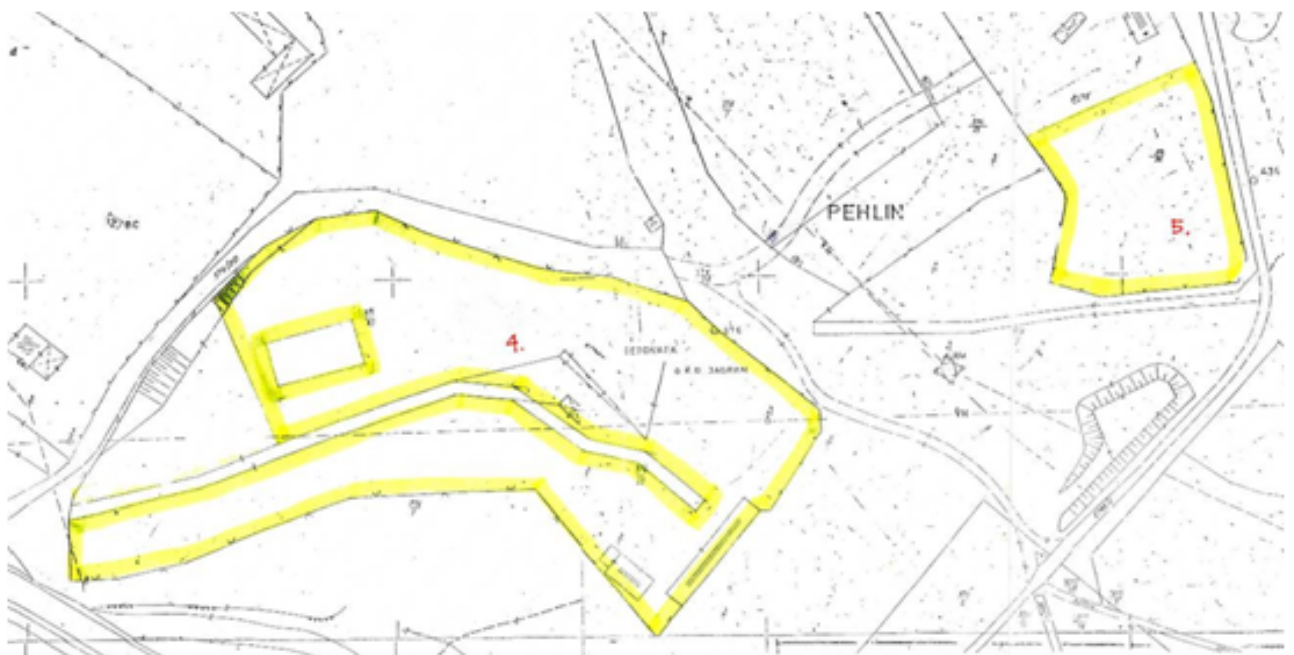
5. Lokacija Gomja Drenova



6. Lokacija Rujevica



7. Lokacija Pehlin



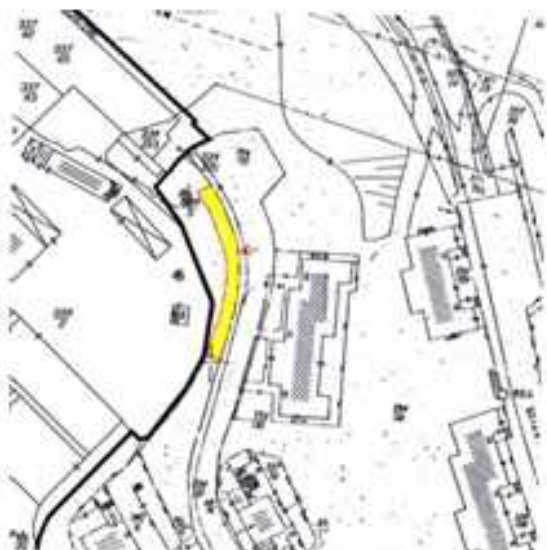
8. Lokacija Turnić



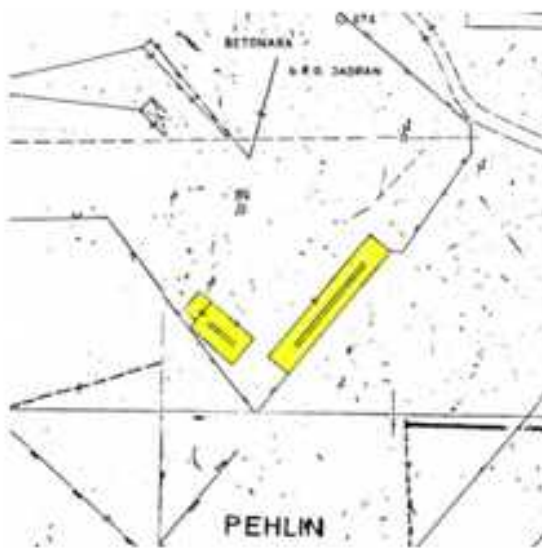
9. Lokacija Hostov Breg



10. Lokacija Škurinje



11. Lokacija Škurinje



12. Lokacija Soldanac



13. Lokacija Srdoči



14. Lokacija Zamet



15. Lokacija Zamet



16. Lokacija Krnjevo



17.-19. Lokacija Mario Gennari



20. Lokacija Turnić



21.-24. Lokacija Rujevica



25. i 26. Lokacije Hahlić



27. Lokacija Turnić



28. i 29. Lokacije Podmurvice



30. i 31. Lokacije Rastočine



32. i 33. Lokacija Rastočine



34. Lokacija Belveder



35.- 37. Lokacije Kozala



38. Lokacija Orehovica



39. Lokacija Orehovica



40. i 41. Lokacije Draga

