



REPUBLIKA HRVATSKA
PRIMORSKO-GORANSKA ŽUPANIJA
GRAD RIJEKA

Upravni odjel za komunalni sustav i promet

KLASA: 363-02/23-04/29

URBROJ: 2170-1-07-00-23-1

Rijeka, dana 21. srpnja 2023. godine

MATERIJAL ZA GRADONAČELNIKA
za donošenje

Predmet: Informacija o provedenim aktivnostima radi utvrđivanja lokacija zajedničkih spremnika za sakupljanje komunalnog otpada na površini javne namjene

MATERIJAL IZRADILI:

Andrea Bakarčić, Grad Rijeka

Dunja Baković, Grad Rijeka

Jurica Nekić, Grad Rijeka

Neven Jeličić, Grad Rijeka

Karmen Mlacović, Grad Rijeka

Edhem Subašić, KD Čistoća

Voditelj Odsjeka:

Irena Markotić

Zdenka Radić Kordić



Privremene pročelnice

Maja Malnar

Ljiljana Buljan

OBRAZLOŽENJE

Zaključkom Gradonačelnika Grada Rijeke od dana 25. listopada 2022. godine KLASA: 024-02/22-01/10-26, URBROJ: 2170-1-15-00-22-4 utvrđeno je da se kao model zajedničkih spremnika za sakupljanje komunalnog otpada na području grada Rijeke na površini javne namjene odabire predstavljeni Model broj 2, koji podrazumijeva implementaciju nadzemnih spremnika velikih kapaciteta od 2 do 4 m³ uz mogućnost kombinacije tehnologija iz ostalih predloženih modela kada je to potrebno zbog urbanističkih specifičnosti pojedinih područja grada Rijeke. Prednosti navedenog Modela broj 2 su višestruke s obzirom da se radi o modularnim metalnim spremnicima što uz vrlo prihvatljivo vrijeme implementacije u trajanju od 12 do 18 mjeseci, omogućuje lako i sigurno premještanje i/ili nadograđivanje u slučaju potrebe za većim brojem spremnika uz minimalne operativne troškove. Predmetni spremnici su vatrootporni te zaštićeni (su) od prevrtanja i vremenskih nepogoda, kao i širenja neugodnih mirisa, a onemogućen je i pristup štetočinama. Također, isti su zaštićeni od neovlaštenog korištenja. Korisnici mogu pristupiti spremnicima pomoću kartice ili ključa, a spremnici za miješani komunalni otpad imaju ugrađen mjerni sustav za praćenje predane količine otpada od strane korisnika usluge. Također, korisnicima u višestambenim objektima koji žele i imaju mogućnost smještaja spremnika u svojim prostorima i/ili dvorištima omogućit će se korištenje klasičnih spremnika zapremnine 1.100 litara.

Slijedom spomenutog Zaključka Gradonačelnika, odmah je započeta provedba aktivnosti. Budući da je odgovarajući model sakupljanja komunalnog otpada putem zajedničkih spremnika utvrđen, za potrebe implementacije bilo je nužno pristupiti sljedećem koraku te nabaviti odabrane modularne metalne spremnike. S tim u vezi, na sjednici Gradskega vijeća održanoj dana 8. prosinca 2022. godine donesena je Odluka o davanju suglasnosti za zaduženje KD Čistoća d.o.o. kod Zagrebačke banke d.d., a radi financiranja projekta nabave opreme za gospodarenje komunalnim otpadom. Nadalje, KD Čistoća je u ožujku 2023. godine objavilo natječaj za javnu nabavu 600 nadzemnih modularnih spremnika od čega 200 spremnika za miješani komunalni otpad, 200 spremnika za plastičnu, metalnu i višeslojnu ambalažu, te 200 spremnika za papir i karton. Nabava je provedena u dvije grupe. Prvom grupom obuhvaćena je nabava 300 spremnika s kontrolom pristupa uz korištenje elektronskog ključa, dok je drugom grupom obuhvaćena nabava 300 spremnika s kontrolom pristupa uz korištenje RFID kartica. Nakon evaluacije pristiglih ponuda, i odabira najpovoljnijih ponuda, s odabranim ponuditeljima je sredinom srpnja ove godine sklopljen ugovor o nabavi spremnika, za Grupnu 1 s tvrtkom Eolekos d.o.o., a za grupu 2 s tvrtkom CNM & CO d.o.o.. Sukladno sklopljenim ugovorima, prva isporuka naručenih spremnika obavit će se krajem listopada tekuće godine.

Zaključkom Gradonačelnika od 25. listopada 2022. godine nadalje je utvrđeno da se zadužuje Povjerenstvo za utvrđivanje lokacija zajedničkih spremnika za sakupljanje komunalnog otpada na površini javne namjene da na prijedlog KD Čistoća utvrdi lokacije za odabrane modele zajedničkih spremnika na području grada Rijeke.

Slijedom navedenog, KD Čistoća pristupila je analizi potencijalnih lokacija radi izrade prijedloga lokacija te su dostavljeni prijedlozi za prva četiri mjesna odbora, i to Mjesni odbor Grbci (6 lokacija), Mjesni odbor Gornji Zamet (7 lokacija), Mjesni odbor Pehlin (10 lokacija) i MO Srdoči (30 lokacija). Trenutno se na području navedenih mjesnih odbora komunalni otpad prikuplja putem zajedničkih 910 spremnika postavljenih na 364 lokacije. Na području MO Grbci otpad se prikuplja putem 95 spremnika postavljenih na 42 lokacije, na području MO Gornji Zamet putem 232 spremnika postavljenih na 94 lokacije, na području MO Pehlin putem 247 spremnika postavljenih na 93 lokacije i na području MO Srdoči putem 336 spremnika postavljenih na 135 lokacija. KD Čistoća na području MO Grbci ima evidentirana 702 korisnika, na području MO Gornji Zamet 1.871 korisnika, na području MO Pehlin 1.880 korisnika i na području MO Srdoči 3.159 korisnika.

U međuvremenu, obavljena je podjela individualnih spremnika korisnicima u obiteljskim kućama te je u MO Grbci podijeljeno 1.111 individualnih spremnika za ukupno 372 korisnika, u MO Gornji Zamet 3.284 individualna spremnika za ukupno 1.102 korisnika, u MO Pehlin 3.190 individualnih spremnika za ukupno 1.045 korisnika i u MO Srdoči 2.001 individualni spremnik za 645 korisnika. Za preostale korisnike predviđeno je korištenje zajedničkih spremnika velikih kapaciteta koji će se nalaziti na utvrđenim lokacijama, pri čemu se napominje da korisnici u višestambenim objektima

koji to žele, i dalje imaju mogućnost smještaja klasičnih spremnika zapremnine 1.100 litara u svojim prostorima i/ili dvorištima.

Nakon dostave prijedloga lokacija za spomenuta četiri mjesna odbora, članovi Povjerenstva izvršili su terenski obilazak predloženih lokacija. Predmetnim obilaskom utvrđeni su bitni parametri na samom terenu, odnosno je li na svim lokacijama omogućen pristup vozilima KD Čistoća, predstavlja li postavljanje spremnika smetnju instalacijama, sigurnosti pješaka i vozila, postojećim parkirnim mjestima, javnim zelenim površinama i drugo. Nadalje, bilo je potrebno analizirati svaku od predloženih lokacija u smislu vlasništva. S time u vezi Upravni odjel za gradsku imovinu izradio je analizu 6 lokacija na području MO Grbci, 7 lokacija na području MO Gornji Zamet i 10 lokacija na području MO Pehlin. Predmetnom analizom utvrđene su katastarske čestice koje su u vlasništvu Grada Rijeke. Za dio preostalih lokacija u vlasništvu drugih pravnih ili fizičkih osoba zatražena je od Upravnog odjela za komunalni sustav i promet, Odsjeka za zajedničku komunalnu djelatnost analiza je li riječ o površinama kojima upravlja i iste održava Grad Rijeka. Slijedom navedenog, zaprimljeno je Uvjerenje KLASA:363-01/23-02/172, URBROJ: 2170-1-07-00-23-2 TM, NS od 12. srpnja 2023. godine kojim se potvrđuje da površine na dijelovima katastarskih čestica prema mikrolokaciji na grafičkom prikazu koji prileži Uvjerenju predstavljaju dio nerazvrstane ceste, odnosno javnu površinu, kojima sukladno važećem Zakonu o cestama i Zakonu o komunalnom gospodarstvu upravlja i iste održava Grad Rijeka.

U prilogu ovog materijala (Prilog 1.), a za potrebe prikaza predloženih lokacija u samom prostoru, nalazi se prikaz lokacija postave spremnika koje se nalaze na području MO Grbci, MO Gornji Zamet i MO Pehlin.

Slijedom svega navedenog, nakon provedene analize lokacija predloženih od strane KD Čistoća, Povjerenstvo je utvrdilo prihvatljive lokacije na području MO Grbci, MO Gornji Zamet i MO Pehlin. U narednom razdoblju, a sukladno Zaključku Gradonačelnika od 25. listopada 2022. godine, nadležni upravni odjeli pristupiti će izradi odgovarajućih suglasnosti, a KD Čistoća će poduzeti aktivnosti na izradi odgovarajuće dokumentacije i ugradnji zajedničkih spremnika na lokacijama za koje su izdane suglasnosti. Istovremeno će se nastaviti aktivnosti na odabiru lokacija za preostale mjesne odbore, odnosno Povjerenstvo će nastaviti s analizom dostavljenih lokacija za MO Srdoči, a KD Čistoća će dostaviti daljnje lokacije za područja ostalih mjesnih odbora.

Na temelju iznijetog, predlaže se Gradonačelniku Grada Rijeke donošenje slijedećeg

ZAKLJUČKA

- 1. Prihvaća se informacija o provedenim aktivnostima radi utvrđivanja lokacija zajedničkih spremnika za sakupljanje komunalnog otpada na površini javne namjene.**
- 2. Zadužuje se Upravni odjel za komunalni sustav i promet i Upravni odjel za urbanizam, prostorno uređenje i graditeljstvo za izdavanje odgovarajućih suglasnosti na lokacije smještaja zajedničkih spremnika.**

Prilog 1. Lokacije spremnika

1. Dražička ulica

Podaci o višestambenim zgradama

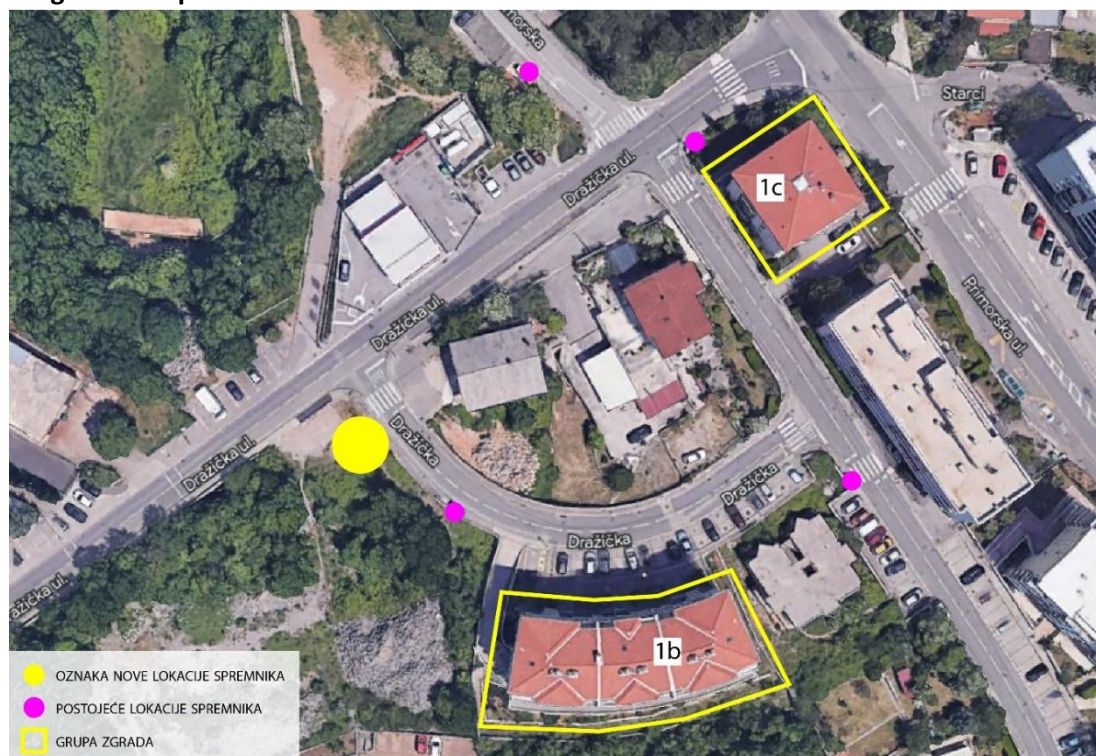
R.br.	Adresa	Broj korisnika	Broj članova	Potreban tjedni MKO (L)	Potrebna mjesečna SELEKCIJA (L)
1.	PRIMORSKA 1C	8	15	450	675
2.	DRAŽIČKA 1B	27	59	1770	2655
Ukupno:		35	74	2220	3330

Potreban broj i zapremina spremnika:

Vrsta otpada	Miješani komunalni otpad	Papir i karton	Plastična, metalna i višeslojna ambalaža
Zapremina spremnika (m ³)	3m ³	4m ³	4m ³
Potrebna ukupna količina spremnika (komada)	1 kom	1 kom	1 kom

Prijedlog lokacije za smještaj novih spremnika: Dražička ulica na dijelu neuređene zelene površine k.č. 810/45, k.o. Zamet, uz nogostup

Pregledna mapa:



Fotografija predložene nove lokacije spremnika za komunalni otpad:



2. Ulica Košičevac

Podaci o višestambenim zgradama

R.br.	Adresa	Broj korisnika	Broj članova	Potreban tjedni MKO (L)	Potrebna mjesečna SELEKCIJA (L)
1.	KOŠIČEVAC 1	4	10	300	450
2.	KOŠIČEVAC 3	4	8	240	360
3.	KOŠIČEVAC 3A	4	7	210	315
4.	KOŠIČEVAC 5A	8	24	720	1080
5.	KOŠIČEVAC 5B	10	21	630	945
6.	**KOŠIČEVAC 1A	1	3	90	120
7.	**KOŠIČEVAC 3B	2	2	60	80
Ukupno:		30	75	2250	3350

** Kategorija obiteljske kuće

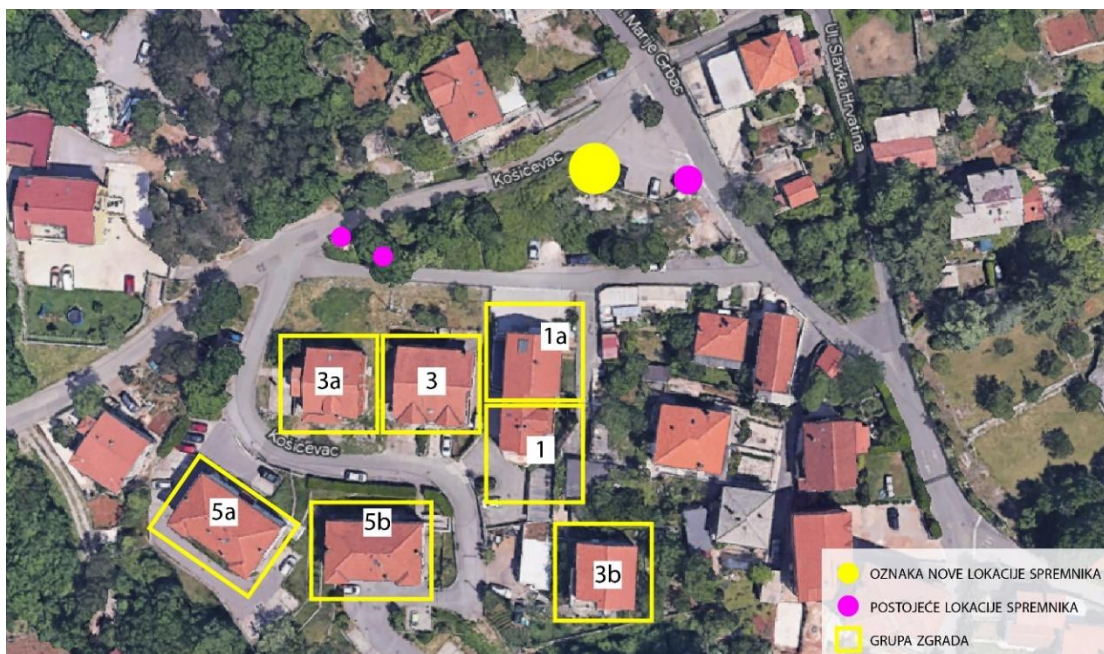
Potreban broj i zapremina spremnika:

Vrsta otpada	Miješani komunalni otpad	Papir i karton	Plastična, metalna i višeslojna ambalaža
Zapremina spremnika (m ³)	3m ³	4m ³	4m ³

Potrebna ukupna količina spremnika (komada)	1 kom	1 kom	1 kom
---	-------	-------	-------

Prijedlog lokacije za smještaj novih spremnika: Košičevac – Marije Grbac, na dijelu k.č. 865, k.o. Zamet

Pregledna mapa:



Fotografija predložene nove lokacije spremnika za komunalni otpad:



3. Ulica Marije Grbac – Dražička ulica

Podaci o višestambenim zgradama

R.br.	Adresa	Broj korisnika	Broj članova	Potreban tjedni MKO (L)	Potrebna mjesečna SELEKCIJA (L)
1.	MARIJE GRBAC 21	8	13	390	585
2.	DRAŽIČKA 21A	4	11	330	440
3.	DRAŽIČKA 21B	3	5	150	200
Ukupno:		15	29	870	1225

Potreban broj i zapremina spremnika:

Vrsta otpada	Miješani komunalni otpad	Papir i karton	Plastična, metalna i višeslojna ambalaža
Zapremina spremnika (m ³)	3m ³	3m ³	3m ³
Potrebna ukupna količina spremnika (komada)	1 kom	1 kom	1 kom

Prijedlog lokacije za smještaj novih spremnika: *postojeća lokacija spremnika, na dijelu k.č. 898/1, k.o. Zamet, križanje ul. Marije Grbac i Dražičke ul.*

Pregledna mapa:



Fotografija predložene nove lokacije spremnika za komunalni otpad:



4. Primorska ulica k.br. 8,8a

Podaci o višestambenim zgradama

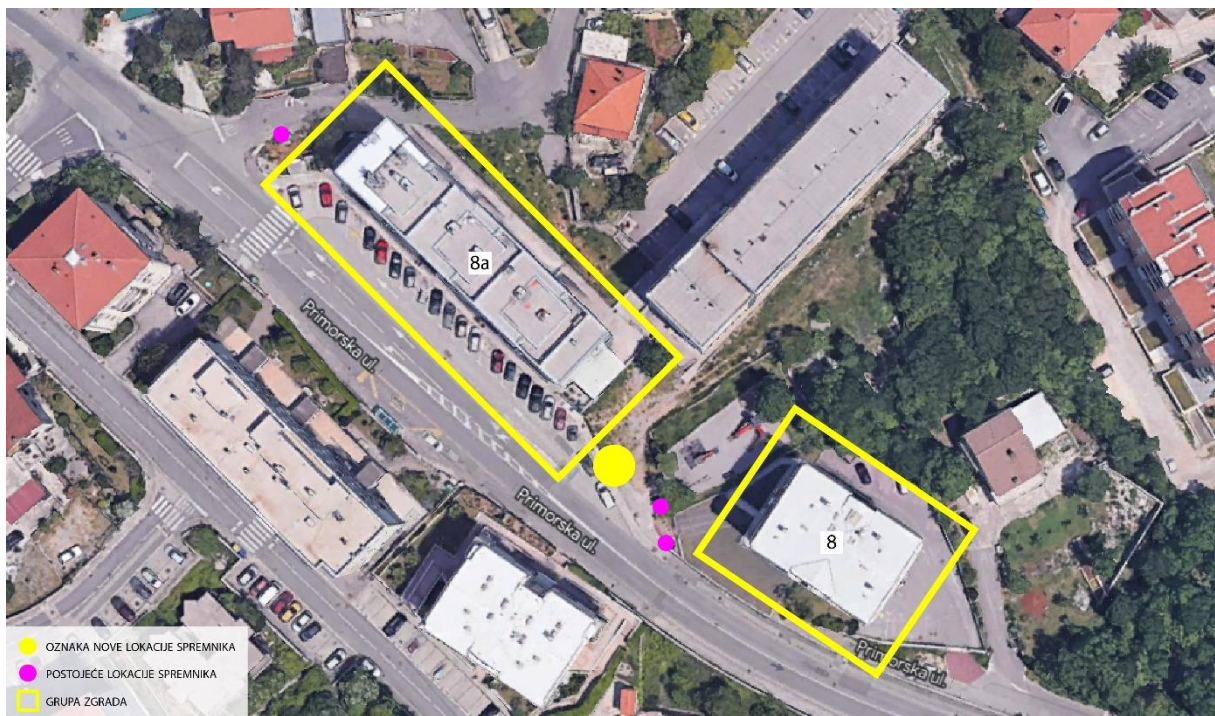
R.br.	Adresa	Broj korisnika	Broj članova	Potreban tjedni MKO (L)	Potrebna mjesečna SELEKCIJA (L)
1.	PRIMORSKA 8	15	31	930	1395
2.	PRIMORSKA 8A	25	63	1890	2835
Ukupno:		40	94	2820	4230

Potreban broj i zapremina spremnika:

Vrsta otpada	Miješani komunalni otpad	Papir i karton	Plastična, metalna i višeslojna ambalaža
Zapremina spremnika (m ³)	3m ³	4m ³	4m ³
Potrebna ukupna količina spremnika (komada)	1 kom	1 kom	1 kom

Prijedlog lokacije za smještaj novih spremnika: *postojeća lokacija spremnika, na dijelu neuređene površine k.č. 808/3, k.o. Zamet, Primorska ulica*

Pregledna mapa:



Fotografija predložene nove lokacije spremnika za komunalni otpad:



5. Primorska ulica k.br. 1a,1b

Podaci o višestambenim zgradama

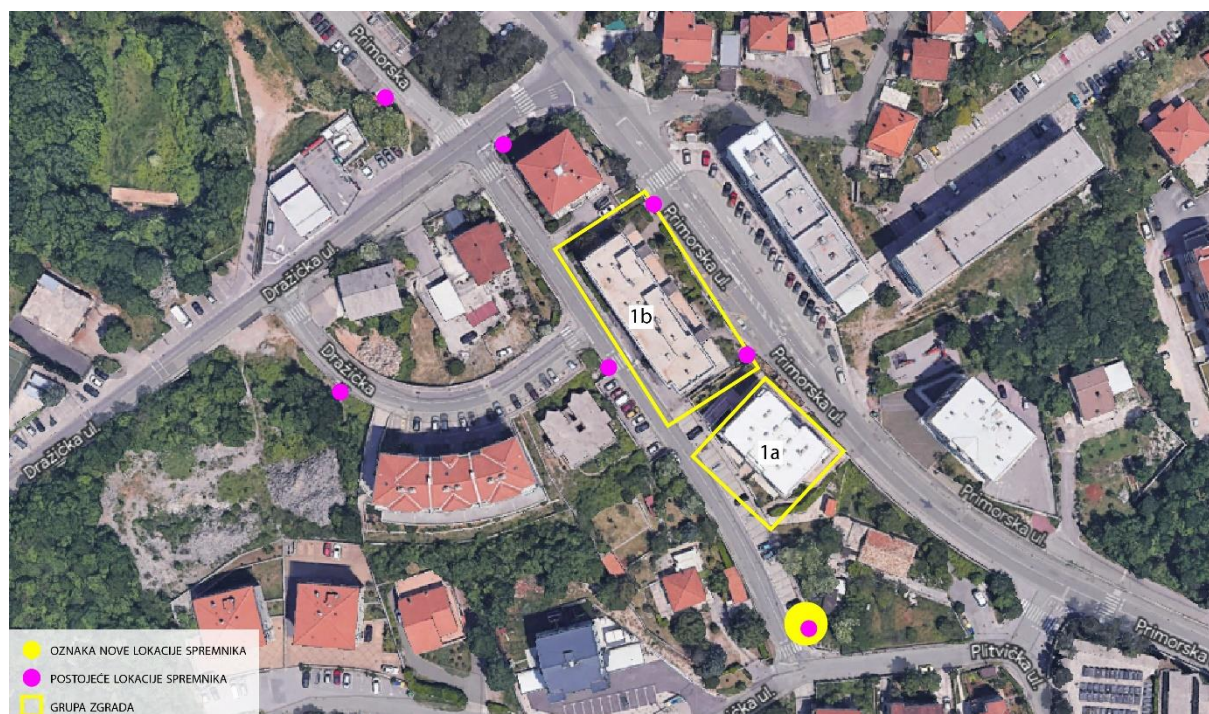
R.br.	Adresa	Broj korisnika	Broj članova	Potreban tjedni MKO (L)	Potrebna mjesečna SELEKCIJA (L)
1.	PRIMORSKA 1a	21	36	1080	1620
2.	PRIMORSKA 1b	28	56	1680	2520
Ukupno:		49	92	2760	4140

Potreban broj i zapremina spremnika:

Vrsta otpada	Miješani komunalni otpad	Papir i karton	Plastična, metalna i višeslojna ambalaža
Zapremina spremnika (m ³)	3m ³	4m ³	4m ³
Potrebna ukupna količina spremnika (komada)	1 kom	1kom	1 kom

Prijedlog lokacije za smještaj novih spremnika: *postojeća lokacija spremnika, na dijelu k.č. 810/11, k.o. Zamet, Primorska ulica*

Pregledna karta:



Fotografija predložene nove lokacije spremnika za komunalni otpad:



6. Primorska ulica k.br. 3a,3b,3c

Podaci o višestambenim zgradama

R.br.	Adresa	Broj korisnika	Broj članova	Potreban tjedni MKO (L)	Potrebna mjesečna SELEKCIJA (L)
1.	PRIMORSKA 3A	10	29	870	1305
2.	PRIMORSKA 3B	13	20	600	900
3.	PRIMORSKA 3C	10	26	780	1170
Ukupno:		33	75	2250	3375

Potreban broj i zapremina spremnika:

Vrsta otpada	Miješani komunalni otpad	Papir i karton	Plastična, metalna i višeslojna ambalaža
Zapremina spremnika (m ³)	3m ³	4m ³	4m ³
Potrebna ukupna količina spremnika (komada)	1 kom	1kom	1 kom

Prijedlog lokacija za smještaj novih spremnika: lokacija postojećih spremnika, okretište autobusa, na dijelu k.č. 844/5, k.o. Zamet

Pregledna karta:



Varijanta B - Fotografija predložene nove lokacije spremnika za komunalni otpad:



7. Bože Starca Jurićeva 7

Podaci o višestambenim zgradama

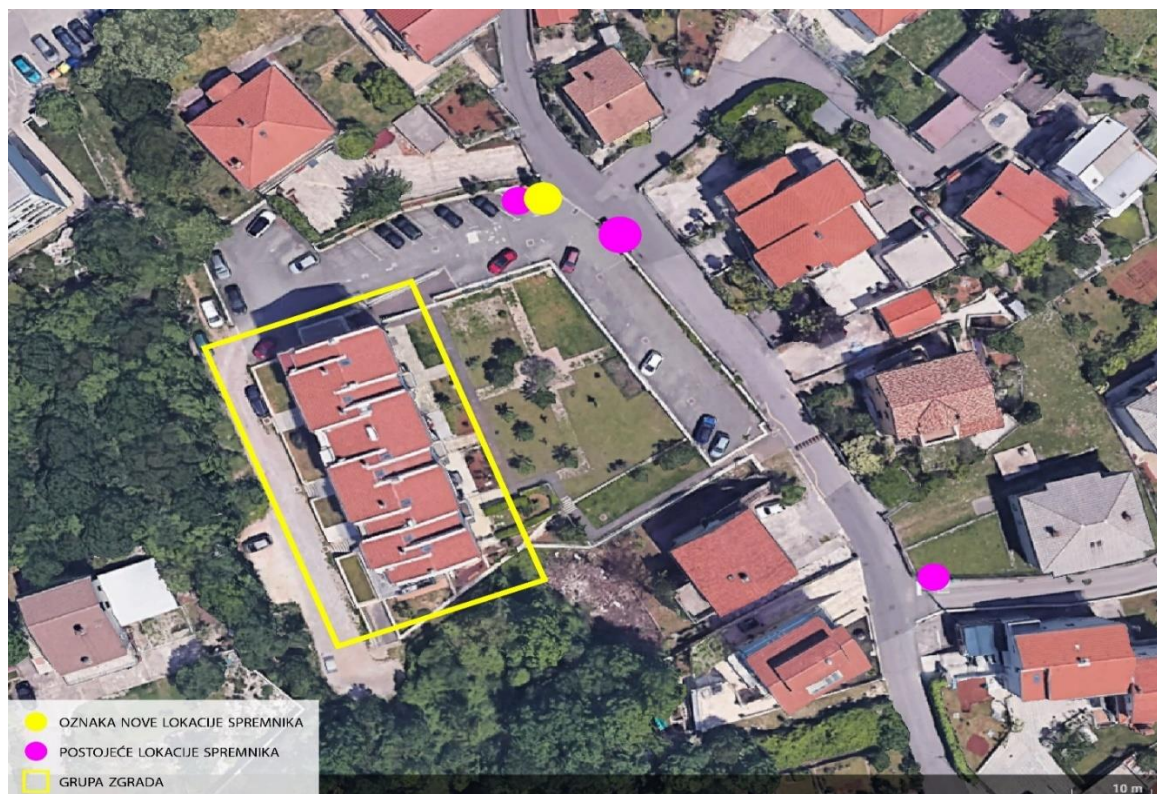
R.br.	Adresa	Broj korisnika	Broj članova	Potreban tjedni MKO (L)	Potrebna mjesečna SELEKCIJA (L)
1.	BOŽE STARCA JURIĆEVA 7	30	62	1860	2790

Potreban broj i zapremina spremnika:

Vrsta otpada	Miješani komunalni otpad	Papir i karton	Plastična, metalna i višeslojna ambalaža
Zapremina spremnika (m ³)	3m ³	3m ³	3m ³
Potrebna ukupna količina spremnika (komada)	1 kom	1 kom	1 kom

Prijedlog lokacije za smještaj novih spremnika: lokacija postojećih spremnika na dijelu k.č.799/17, k.o. Zamet, parkiralište zgrade

Pregledna mapa:



Fotografija predložene nove lokacije spremnika za komunalni otpad:



8. Bože Starca Jurićeva 13

Podaci o višestambenim zgradama

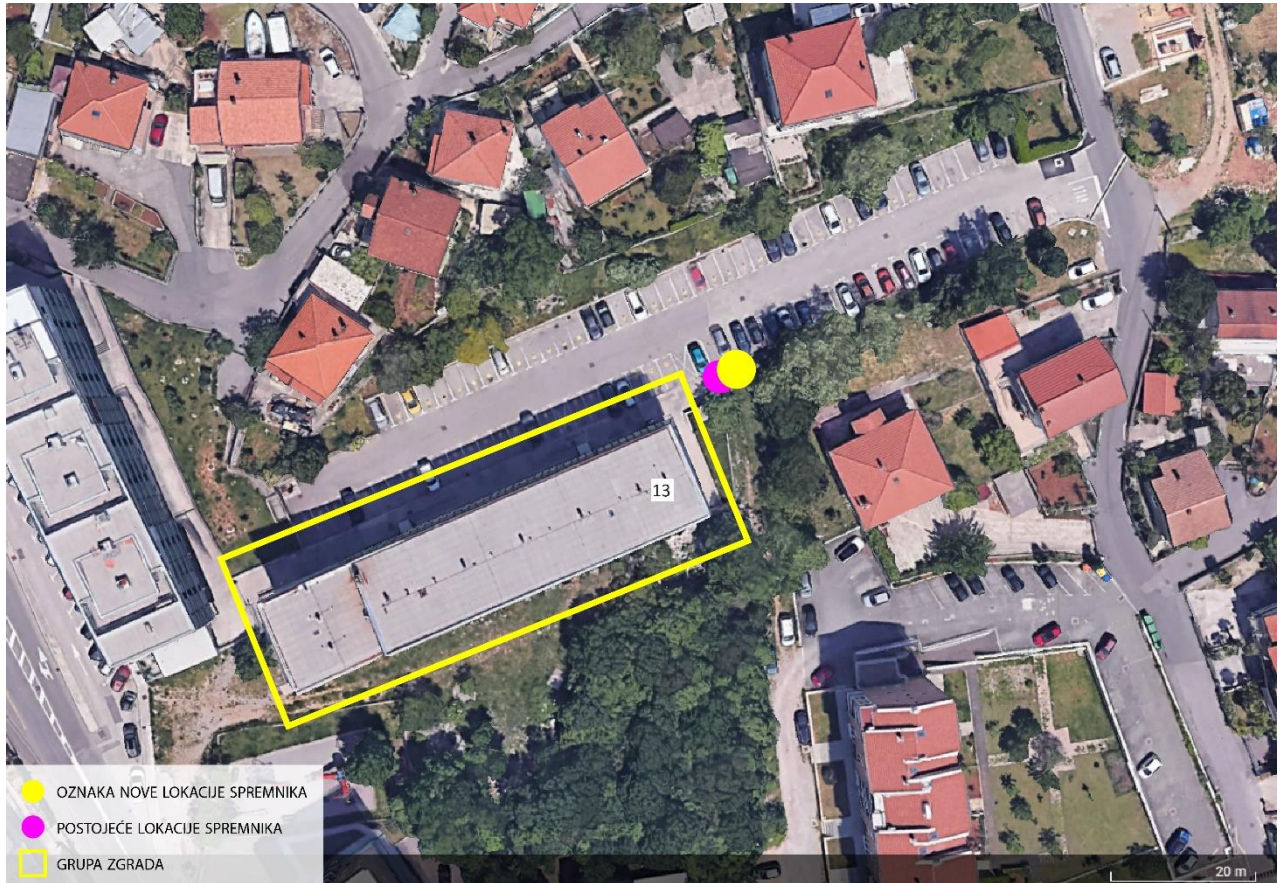
R.br.	Adresa	Broj korisnika	Broj članova	Potreban tjedni MKO (L)	Potrebna mjesečna SELEKCIJA (L)
1.	BOŽE STARCA JURIĆEVA 13	34	77	2310	3465

Potreban broj i zapremina spremnika:

Vrsta otpada	Miješani komunalni otpad	Papir i karton	Plastična, metalna i višeslojna ambalaža
Zapremina spremnika (m ³)	3m ³	4m ³	4m ³
Potrebna ukupna količina spremnika (komada)	1 kom	1 kom	1 kom

Prijedlog lokacije za smještaj novih spremnika: lokacija postojećih spremnika na dijelu k.č. 802/3, 802/2, k.o. Zamet, parkiralište zgrade

Pregledna mapa:



Fotografija predložene nove lokacije spremnika za komunalni otpad:



9. Bože Starca Jurićeva – Ulica Grabovac (Baptistička crkva)

Podaci o višestambenim zgradama

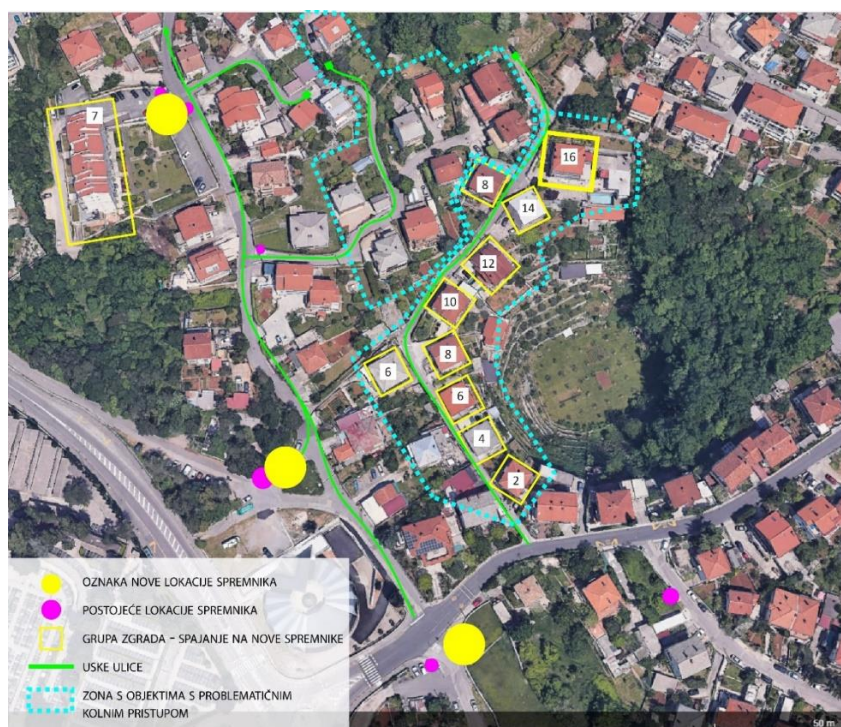
R.br.	Adresa	Broj korisnika	Broj članova	Potreban tjedni MKO (L)	Potrebna mjesečna SELEKCIJA (L)
1.	Grabovac 16	5	6	180	270
2.	Grabovac 2	1	9	270	360
3.	Grabovac 4	1	8	240	320
4.	Grabovac 6	1	2	60	80
5.	Grabovac 8	4	4	120	160
6.	Grabovac 10	1	4	120	160
6.	Grabovac 12	1	3	90	120
7.	Grabovac 14	1	9	270	360
UKUPNO:		15	45	1350	1830

Potreban broj i zapremina spremnika:

Vrsta otpada	Miješani komunalni otpad	Papir i karton	Plastična, metalna i višeslojna ambalaža
Zapremina spremnika (m ³)	3m ³	3m ³	3m ³
Potrebna ukupna količina spremnika (komada)	1 kom	1 kom	1 kom

Prijedlog lokacije za smještaj novih spremnika: lokacija postojećih spremnika na dijelu k.č. 802/3, 802/2, k.o. Zamet, parkiralište zgrade

Pregledna mapa:



Fotografija predložene nove lokacije spremnika za komunalni otpad:



10. Plješivička 21, 23, 25, 27, 22b, 22c

Podaci o višestambenim zgradama

R.br.	Adresa	Broj korisnika	Broj članova	Potreban tjedni MKO (L)	Potrebna mjesečna SELEKCIJA (L)
1.	PLJEŠIVIČKA 21	6	16	480	720
2.	PLJEŠIVIČKA 23	4	9	270	405
3.	PLJEŠIVIČKA 25	6	13	390	585
4.	PLJEŠIVIČKA 27	7	11	330	495
5.	PLJEŠIVIČKA 22B	7	13	390	585
6.	PLJEŠIVIČKA 22C	8	18	540	810
UKUPNO:		38	80	2400	3600

Potreban broj i zapremina spremnika:

Vrsta otpada	Miješani komunalni otpad	Papir i karton	Plastična, metalna i višeslojna ambalaža
Zapremina spremnika (m ³)	3m ³	4m ³	4m ³
Potrebna ukupna količina spremnika (komada)	1 kom	1 kom	1 kom

Prijedlog lokacije za smještaj novih spremnika: lokacija postojećih spremnika na dijelu k.č. 529/9, 529/10, k.o. Srdoči

Pregledna mapa:



Fotografija predložene nove lokacije spremnika za komunalni otpad:



11. Plješivička 19,26a,26b,30b

Podaci o višestambenim zgradama

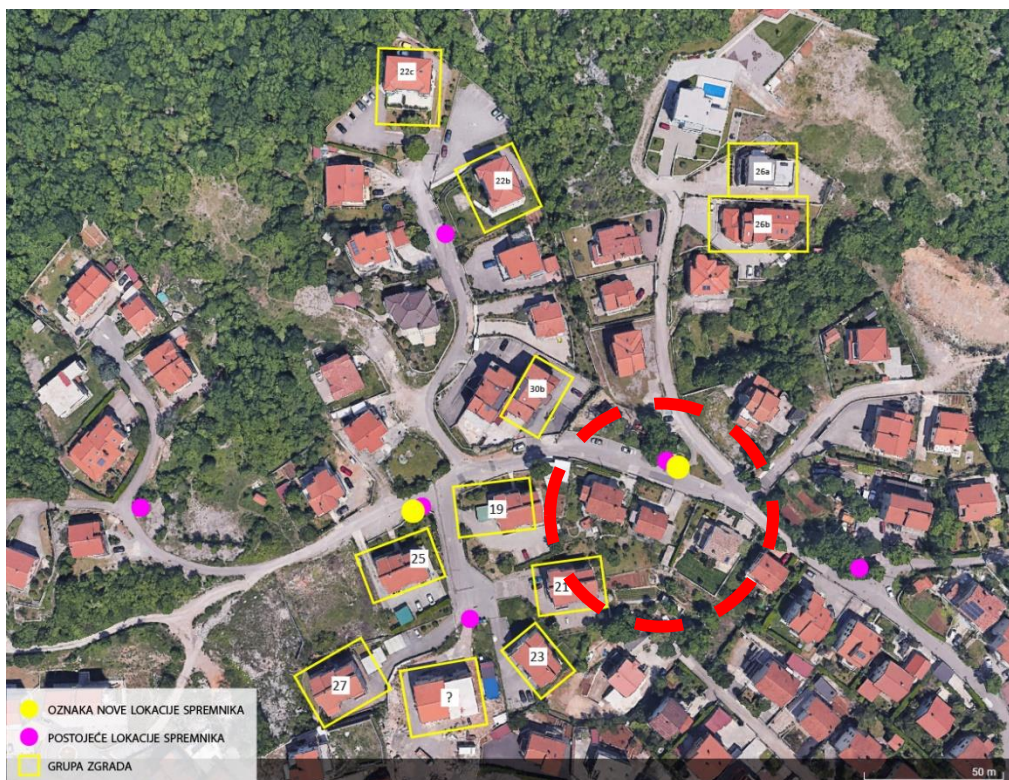
R.br.	Adresa	Broj korisnika	Broj članova	Potreban tjedni MKO (L)	Potrebna mjesečna SELEKCIJA (L)
1.	PLJEŠIVIČKA 19	6	16	480	720
2.	PLJEŠIVIČKA 26A	7	14	420	630
3.	PLJEŠIVIČKA 26B	5	15	450	675
4.	PLJEŠIVIČKA 30B	5	16	480	720
UKUPNO:		23	61	1830	2745

Potreban broj i zapremina spremnika:

Vrsta otpada	Miješani komunalni otpad	Papir i karton	Plastična, metalna i višeslojna ambalaža
Zapremina spremnika (m ³)	3m ³	3m ³	3m ³
Potrebna ukupna količina spremnika (komada)	1 kom	1 kom	1 kom

Prijedlog lokacije za smještaj novih spremnika: lokacija postojećih spremnika na dijelu k.č. 416/5, k.o. Srdoči

Pregledna mapa:



Fotografija predložene nove lokacije spremnika za komunalni otpad:



12. Tići 20, 20a, 22g

Podaci o višestambenim zgradama

R.br.	Adresa	Broj korisnika	Broj članova	Potreban tjedni MKO (L)	Potrebna mjesečna SELEKCIJA (L)
1.	TIĆI 20	19	40	1200	1800
2.	TIĆI 20A	12	20	600	900
3.	TIĆI 22G	5	9	270	405
UKUPNO:		36	69	2070	3105

Potreban broj i zapremina spremnika:

Vrsta otpada	Miješani komunalni otpad	Papir i karton	Plastična, metalna i višeslojna ambalaža
Zapremina spremnika (m ³)	3m ³	4m ³	4m ³
Potrebna ukupna količina spremnika (komada)	1 kom	1 kom	1 kom

Prijedlog lokacije za smještaj novih spremnika: lokacija postojećih spremnika na dijelu k.č. 3565, k.o. Marinići

Pregledna mapa:



Fotografija predložene nove lokacije spremnika za komunalni otpad:



13. Tići 22/6, 22h, 22i

Podaci o višestambenim zgradama

R.br.	Adresa	Broj korisnika	Broj članova	Potreban tjedni MKO (L)	Potrebna mjesečna SELEKCIJA (L)
1.	TIĆI 22/6	10	28	840	1260
2.	TIĆI 22H	7	17	510	765
3.	TIĆI 22I	9	26	780	1170
UKUPNO:		26	71	2130	3195

Potreban broj i zapremina spremnika:

Vrsta otpada	Miješani komunalni otpad	Papir i karton	Plastična, metalna i višeslojna ambalaža
Zapremina spremnika (m ³)	3m ³	4m ³	4m ³
Potrebna ukupna količina spremnika (komada)	1 kom	1 kom	1 kom

Prijedlog lokacije za smještaj novih spremnika: lokacija postojećih spremnika na dijelu k.č. 2514/3, k.o. Srdoči

Pregledna mapa:



Fotografija predložene nove lokacije spremnika za komunalni otpad:



14. Čićarijska ulica (k.br. 2,4,6,8)

Podaci o višestambenim zgradama

R.br.	Adresa	Broj korisnika	Broj članova	Potreban tjedni MKO (L)	Potrebna mjesečna SELEKCIJA (L)
1.	ČIĆARIJSKA 2	10	22	660	990
2.	ČIĆARIJSKA 4	10	17	510	765
3.	ČIĆARIJSKA 6	10	19	570	855
4.	ČIĆARIJSKA 8	10	30	900	1350
UKUPNO:		40	88	2640	3960

Potreban broj i zapremina spremnika:

Vrsta otpada	Miješani komunalni otpad	Papir i karton	Plastična, metalna i višeslojna ambalaža
Zapremina spremnika (m ³)	3m ³	4m ³	4m ³

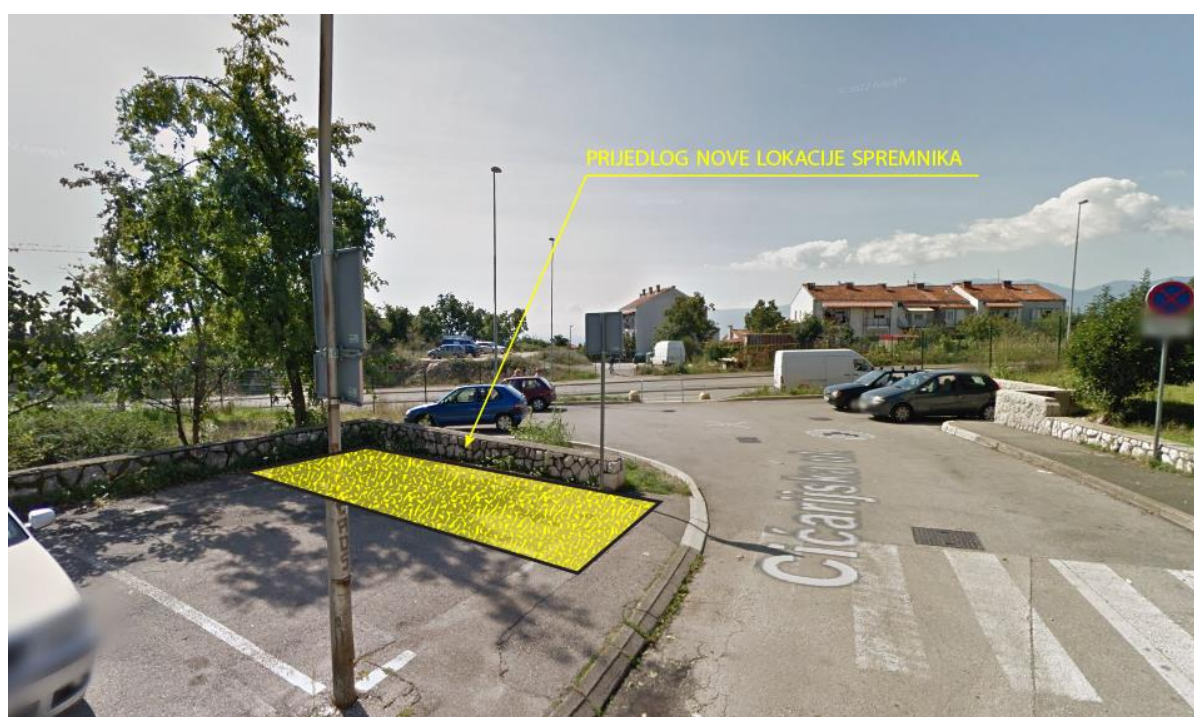
Potrebna ukupna količina spremnika (komada)	1 kom	1 kom	1 kom
---	-------	-------	-------

Prijedlog lokacije za smještaj novih spremnika: parkirno mjesto, k.č. 3055/2, k.o. Marinići

Pregledna mapa:



Fotografija predložene nove lokacije spremnika za komunalni otpad:



15. Čićarijska ulica (k.br. 29,31,33,35,37)

Podaci o višestambenim zgradama

R.br.	Adresa	Broj korisnika	Broj članova	Potreban tjedni MKO (L)	Potrebna mjesečna SELEKCIJA (L)
1.	ČIĆARIJSKA 29	9	15	450	675
2.	ČIĆARIJSKA 31	9	18	540	810
3.	ČIĆARIJSKA 33	8	13	390	585
4.	ČIĆARIJSKA 35	10	24	720	1080
5.	ČIĆARIJSKA 37	10	19	570	855
UKUPNO:		46	89	2670	4005

Potreban broj i zapremina spremnika:

Vrsta otpada	Miješani komunalni otpad	Papir i karton	Plastična, metalna i višeslojna ambalaža
Zapremina spremnika (m ³)	3m ³	4m ³	4m ³
Potrebna ukupna količina spremnika (komada)	1 kom	1 kom	1 kom

Prijedlog lokacije za smještaj novih spremnika: lokacija postojećih spremnika, grupa k.č.: 3053/1, k.o. Marinići; 2634/1, k.o. Srdoči

Pregledna mapa:



Fotografija predložene nove lokacije spremnika za komunalni otpad:



16. Ćićarijska ulica (k.br. 10,12,14,16,18)

Podaci o višestambenim zgradama

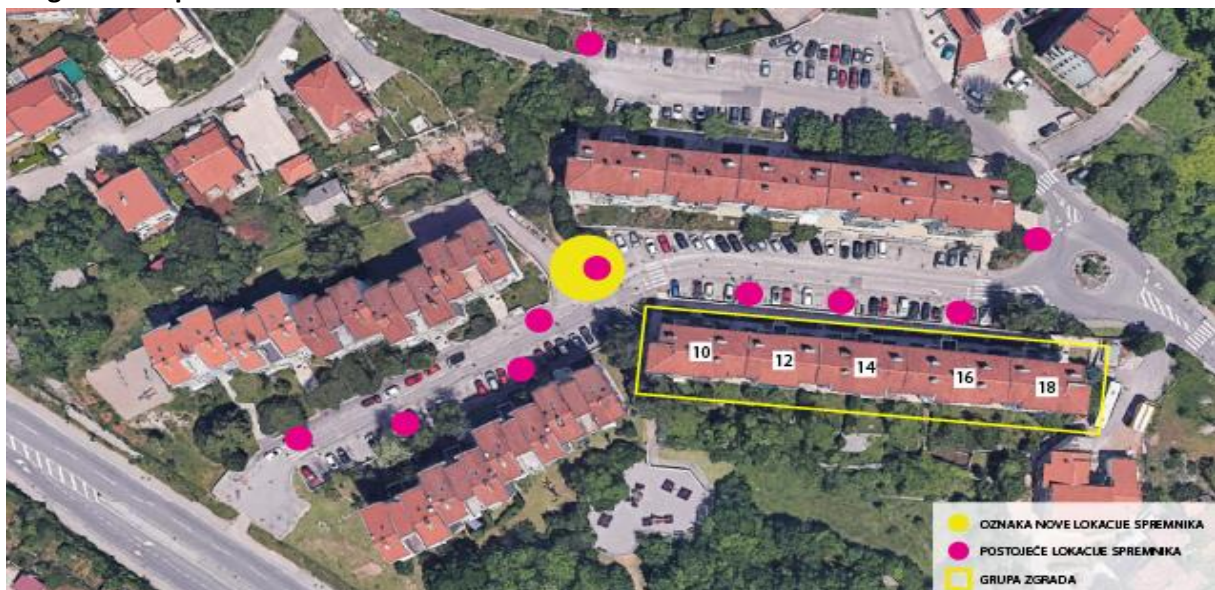
R.br.	Adresa	Broj korisnika	Broj članova	Potreban tjedni MKO (L)	Potrebna mjesečna SELEKCIJA (L)
1.	ĆIĆARIJSKA 10	9	22	660	990
2.	ĆIĆARIJSKA 12	10	21	630	945
3.	ĆIĆARIJSKA 14	10	19	570	855
4.	ĆIĆARIJSKA 16	10	19	570	855
5.	ĆIĆARIJSKA 18	10	23	690	1035
UKUPNO:		49	104	3120	4680

Potreban broj i zapremina spremnika:

Vrsta otpada	Miješani komunalni otpad	Papir i karton	Plastična, metalna i višeslojna ambalaža
Zapremina spremnika (m ³)	3m ³	4m ³	4m ³
Potrebna ukupna količina spremnika (komada)	1 kom	1 kom	1 kom

Prijedlog lokacije za smještaj novih spremnika: lokacija postojećih spremnika, grupa k.č.: 3053/1, k.o. Marinići; 2634/1, k.o. Srdoči

Pregledna mapa:



Fotografija predložene nove lokacije spremnika za komunalni otpad:



17. Čićarijska ulica (k.br. 39,41,43,18a) i Pletenci 42

Podaci o višestambenim zgradama

R.br.	Adresa	Broj korisnika	Broj članova	Potreban tjedni MKO (L)	Potrebna mjesečna SELEKCIJA (L)
1.	ČIĆARIJSKA 39	10	18	540	810
2.	ČIĆARIJSKA 41	10	19	570	855
3.	ČIĆARIJSKA 43	10	21	630	945
4.	PLETENCI 42	9	22	660	990
5.	ČIĆARIJSKA 18A	6	12	360	540
UKUPNO:		45	92	2760	4140

Potreban broj i zapremina spremnika:

Vrsta otpada	Miješani komunalni otpad	Papir i karton	Plastična, metalna i višeslojna ambalaža
Zapremina spremnika (m ³)	3m ³	4m ³	4m ³

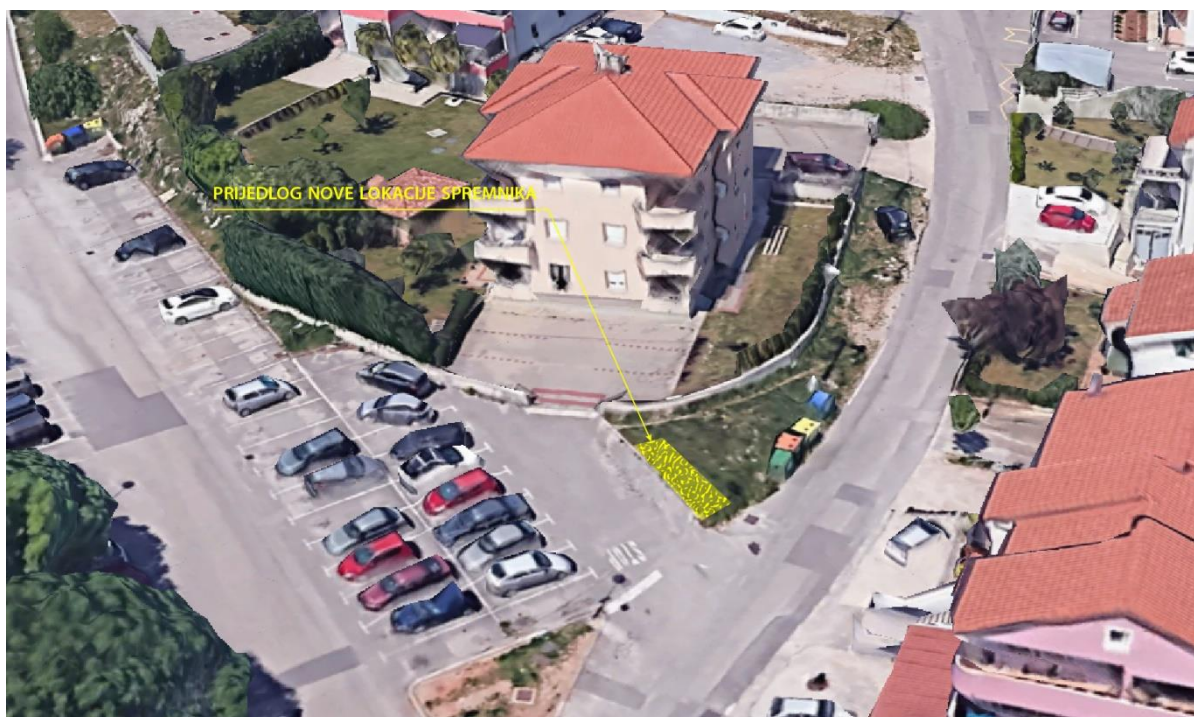
Potrebna ukupna količina spremnika (komada)	1 kom	1 kom	1 kom
---	-------	-------	-------

Prijedlog lokacije za smještaj novih spremnika: lokacija na dijelu zelene površine k.č. 3053/1, k.o. Marinići, pored lokacije postojećih spremnika

Pregledna mapa:



Fotografija predložene nove lokacije spremnika za komunalni otpad:



18. Ćićarijska ulica (k.br. 45,47) i Pletenci 40c

Podaci o višestambenim zgradama

R.br.	Adresa	Broj korisnika	Broj članova	Potreban tjedni MKO (L)	Potrebna mjesečna SELEKCIJA (L)
1.	ĆIĆARIJSKA 45	9	19	570	855
2.	ĆIĆARIJSKA 47	10	20	600	900
3.	PLETENCI 40C	16	28	840	1260
UKUPNO:		35	67	2010	3015

Potreban broj i zapremina spremnika:

Vrsta otpada	Miješani komunalni otpad	Papir i karton	Plastična, metalna i višeslojna ambalaža
Zapremina spremnika (m ³)	3m ³	3m ³	3m ³
Potrebna ukupna količina spremnika (komada)	1 kom	1 kom	1 kom

Prijedlog lokacija za smještaj novih spremnika: lokacija na dijelu parkirališta k.č. 3053/1, k.o. Marinići (postojeći spremnici)

Pregledna mapa:



VARIJANTA B: Fotografija predložene nove lokacije spremnika za komunalni otpad:



19. Pletenci (k.br. 32, 48, 49)

Podaci o višestambenim zgradama

R.br.	Adresa	Broj korisnika	Broj članova	Potreban tjedni MKO (L)	Potrebna mjesečna SELEKCIJA (L)
1.	PLETENCI 32	6	19	570	855
2.	PLETENCI 48	12	23	690	1035
3.	PLETENCI 49	11	29	870	1305
UKUPNO:		29	71	2130	3195

Potreban broj i zapremina spremnika:

Vrsta otpada	Miješani komunalni otpad	Papir i karton	Platična, metalna i višeslojna ambalaža
Zapremina spremnika (m ³)	3m ³	3m ³	3m ³
Potrebna ukupna količina spremnika (komada)	1 kom	1 kom	1 kom

Prijedlog lokacije za smještaj novih spremnika: lokacija postojećih spremnika k.č. 3050/1, k.o. Marinići

Pregledna mapa:



Fotografija predložene nove lokacije spremnika za komunalni otpad:



20. Pletenci (k.br. 20B, 20C, 20D)

Podaci o višestambenim zgradama

R.br.	Adresa	Broj korisnika	Broj članova	Potreban tjedni MKO (L)	Potrebna mjesečna SELEKCIJA (L)
1.	PLETENCI 20 B	8	13	390	585
2.	PLETENCI 20 C	12	30	900	1350
3.	PLETENCI 20 D	12	21	630	945
UKUPNO:		32	64	1920	2880

Potreban broj i zapremina spremnika:

Vrsta otpada	Miješani komunalni otpad	Papir i karton	Plastična, metalna i višeslojna ambalaža
Zapremina spremnika (m ³)	3m ³	3m ³	3m ³
Potrebna ukupna količina spremnika (komada)	1 kom	1 kom	1 kom

Prijedlog lokacije za smještaj novih spremnika: lokacija postojećih spremnika k.č. 3564, k.o. Marinići

Pregledna mapa:



Fotografija predložene nove lokacije spremnika za komunalni otpad:



21. Mihovilići (k.br. 16/2, 16/3)

Podaci o višestambenim zgradama

R.br.	Adresa	Broj korisnika	Broj članova	Potreban tjedni MKO (L)	Potrebna mjesečna SELEKCIJA (L)
1.	MIHOVILIĆI 16/2	8	18	540	810
2.	MIHOVILIĆI 16/3	10	14	420	630
UKUPNO:		18	32	960	1440

Napomena: naknadno je moguće pripajanje korištenju zajedničkih spremnika i korisnika iz obiteljskih kuća neposrednog susjedstva.

Potreban broj i zapremina spremnika:

Vrsta otpada	Miješani komunalni otpad	Papir i karton	Plastična, metalna i višeslojna ambalaža
Zapremina spremnika (m ³)	3m ³	3m ³	3m ³
Potrebna ukupna količina spremnika (komada)	1 kom	1 kom	1 kom

Prijedlog lokacije za smještaj novih spremnika: na dijelu slobodne površine k.č. 3397/8, k.o. Marinići, nasuprot k.br. 16/2

Pregledna mapa:



Fotografija predložene nove lokacije spremnika za komunalni otpad:



22. Androv breg

Podaci o višestambenim zgradama

R.br.	Adresa	Broj korisnika	Broj članova	Potreban tjedni MKO (L)	Potrebna mjesečna SELEKCIJA (L)
1.	Androv breg 37	16	37	1110	1665

Napomena: naknadno je moguće pripajanje korištenju zajedničkih spremnika i korisnika iz obiteljskih kuća neposrednog susjedstva.

Potreban broj i zapremina spremnika:

Vrsta otpada	Miješani komunalni otpad	Papir i karton	Plastična, metalna i višeslojna ambalaža
Zapremina spremnika (m ³)	3m ³	3m ³	3m ³
Potrebna ukupna količina spremnika (komada)	1 kom	1 kom	1 kom

Prijedlog lokacije za smještaj novih spremnika: lokacija postojećih spremnika, k.č. 2726/1, k.o. Marinići

Pregledna mapa:



Fotografija predložene nove lokacije spremnika za komunalni otpad:



23. Turkovo

Podaci o višestambenim zgradama

R.br.	Adresa	Broj korisnika	Broj članova	Potreban tjedni MKO (L)	Potrebna mjesečna SELEKCIJA (L)
1.	TURKOVO 1J	6	16	480	720
2.	TURKOVO 1J	6	19	570	855
UKUPNO:		12	35	1050	1575

Napomena: naknadno je moguće pripajanje korištenju zajedničkih spremnika i korisnika iz obiteljskih kuća neposrednog susjedstva.

Potreban broj i zapremina spremnika:

Vrsta otpada	Miješani komunalni otpad	Papir i karton	Plastična, metalna i višeslojna ambalaža
Zapremina spremnika (m ³)	3m ³	3m ³	3m ³
Potrebna ukupna količina spremnika (komada)	1 kom	1 kom	1 kom

Prijedlog lokacije za smještaj novih spremnika: na dijelu zelene površine k.č. 3129/1, k.o. Marinići

Pregledna mapa:



Fotografija predložene nove lokacije spremnika za komunalni otpad:

